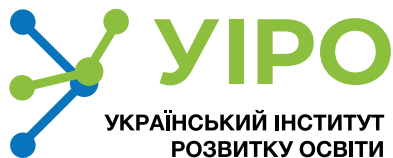


Державна установа
«Український інститут розвитку освіти»

**МЕТОДИЧНІ РЕКОМЕНДАЦІЇ
ЩОДО ЗАЛУЧЕННЯ ЗАКЛАДІВ
ПОЗАШКІЛЬНОЇ ОСВІТИ
ДЛЯ НАДОЛУЖЕННЯ ОСВІТНІХ ВТРАТ
ТА ПОДОЛАННЯ ОСВІТНІХ РОЗРИВІВ**



Київ 2026

УДК 37.013.42:374(477)

М 54

Рекомендовано до використання рішенням методичної ради
Державної установи «Український інститут розвитку освіти»
(протокол № 3 від 01.06.2026)

Упорядники:

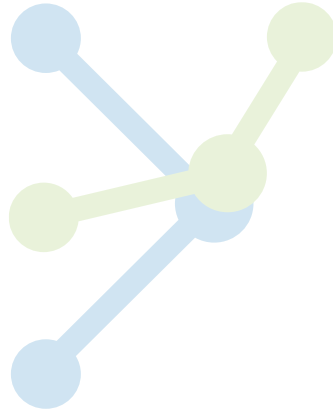
- Ситник Олексій Валерійович**, методист відділу змісту освіти Державної установи «Український інститут розвитку освіти», кандидат наук із соціальних комунікацій, доцент;
- Сергієнко Всеволод Сергійович**, в. о. начальника відділу змісту освіти Державної установи «Український інститут розвитку освіти»;
- Горбоконь Віталій Юрійович**, методист відділу змісту освіти Державної установи «Український інститут розвитку освіти», кандидат економічних наук.

Рецензенти:

- Беляєва Карина Юрївна**, практична психологиня-методистка Комунального закладу «Безлюдівський юридичний ліцей імені І. Я. Підкопя Безлюдівської селищної ради», голова експертної комісії з позашкільної освіти Міністерства освіти і науки України, кандидатка педагогічних наук, тренерка освітніх програм НУШ, «Безпечний простір», афілійована тренерка Олімпіади геніїв України;
- Рейпольська Ольга Дмитрівна**, завідувач відділу дошкільної освіти Інституту педагогіки Національної академії педагогічних наук України, доктор педагогічних наук, професор

Методичні рекомендації щодо залучення закладів позашкільної освіти для надолуження освітніх втрат та подолання освітніх розривів . – Київ : ДУ «УІРО», 2026. – 122 с.

Методичні рекомендації містять настанови щодо використання потенціалу позашкільної освіти для подолання освітніх втрат і розривів, вибору моделей співпраці між закладами освіти, добору програм підтримки, організації партнерської взаємодії та оцінювання результатів. Документ орієнтований на забезпечення доступу дітей до якісної позашкільної освіти, підтримку їхньої участі, відновлення навчальної мотивації та розвитку в умовах сучасних викликів.



**МЕТОДИЧНІ РЕКОМЕНДАЦІЇ
ЩОДО ЗАЛУЧЕННЯ ЗАКЛАДІВ
ПОЗАШКІЛЬНОЇ ОСВІТИ
ДЛЯ НАДОЛУЖЕННЯ ОСВІТНІХ ВТРАТ
ТА ПОДОЛАННЯ ОСВІТНІХ РОЗРИВІВ**

Київ 2026

Зміст

1. Загальні положення	6
2. Нормативно-правова та концептуальна основа	9
3. Поняттєвий апарат	13
4. Мета, завдання та принципи реалізації рекомендацій	18
5. Суб'єкти реалізації та їхні функції.....	23
6. Алгоритм прийняття рішення про залучення закладів позашкільної освіти до роботи з надолуження освітніх втрат та подолання освітніх розривів	29
7. Порядок розроблення локальної програми або плану заходів	34
8. Організаційні моделі співпраці	39
9. Напрями діяльності закладів позашкільної освіти для подолання освітніх втрат і розривів	45
10. Критерії добору програм позашкільної освіти та форм їх реалізації	49
11. Вимоги до якості, безпеки та захисту дитини	54
12. Кадрове забезпечення та професійна підтримка	59

13. Інфраструктура, доступність і транспортна логістика	64
14. Фінансове забезпечення та механізми підтримки участі	69
15. Моніторинг, показники ефективності та оцінювання результатів	74
16. Ризики та способи їх мінімізації	80
17. Прикінцеві положення	86
18. Глосарій	89
18.1 Скорочення	101
19. Список використаних джерел	102
20. Додатки	105
Додаток 1. Форма первинної діагностики потреб	105
Додаток 2. Форма рішення робочої групи	111
Додаток 3. Орієнтовний чеклист мінімальних вимог до безпеки під час реалізації програм позашкільної підтримки	116

1. Загальні положення

У цьому розділі окреслюються загальні рамки застосування цих Методичних рекомендацій, їх місце в системі організаційно-методичного забезпечення роботи з надолуження освітніх втрат і зменшення освітніх розривів, а також коло суб'єктів, для яких цей документ може бути практичним орієнтиром. Розділ виконує вступну функцію і задає загальний контекст для подальшого викладу нормативних, поняттєвих, організаційних та прикладних положень документа.

1.1. Ці Методичні рекомендації визначають загальні підходи до планування, організації та реалізації цільового залучення закладів позашкільної освіти для надолуження освітніх втрат і зменшення освітніх розривів у здобувачів загальної середньої освіти. Документ розроблено як рамковий методичний інструмент для підтримки узгоджених рішень на різних рівнях управління освітою – від закладу освіти й педагогічних працівників до територіальної громади, засновника та інших суб'єктів, залучених до забезпечення доступу дітей до якісних освітніх можливостей. Такий підхід узгоджується з офіційною позицією МОН України, відповідно до якої подолання освітніх втрат потребує скоординованих дій на рівні держави, громади, закладу освіти й педагогів.

1.2. Методичні рекомендації адресовані органам державної влади та органам місцевого самоврядування у межах їхніх повноважень, засновникам закладів освіти, керівникам і педагогічним працівникам закладів загальної середньої та позашкільної освіти, фахівцям інклюзивно-ресурсних центрів, практичним психологам, а також іншим суб'єктам освітньої діяльності, які можуть бути залучені до реалізації локальних або мережевих програм підтримки дітей. Документ має рекомендаційний характер і може застосовуватися під час розроблення програм, внутрішніх положень, планів заходів, моделей міжінституційної співпраці та рішень щодо індивідуальної чи групової підтримки учнів і вихованців закладів загальної

середньої і позашкільної освіти. Така багаторівнева адресність відповідає як логіці чинного освітнього законодавства, так і структурі офіційних матеріалів МОН з теми надолуження освітніх втрат.

1.3. Нормативною основою цих Методичних рекомендацій є, насамперед, Закон України «Про освіту», Закон України «Про повну загальну середню освіту», Закон України «Про позашкільну освіту», а також Конвенція про права дитини. У сукупності ці документи задають правову рамку, в межах якої поєднуються право дитини на освіту, право на безпечне освітнє середовище, право на відпочинок, дозвілля, участь в іграх, рекреаційній діяльності, культурному житті й мистецтві, а також обов'язок держави й уповноважених суб'єктів створювати умови для реалізації цих прав. Саме тому питання залучення позашкільної освіти до подолання освітніх втрат доцільно розглядати не як факультативну ініціативу, а як частину системної освітньої політики.

1.4. Відповідно до Закону України «Про позашкільну освіту», позашкільна освіта є складовою системи безперервної освіти та спрямована на розвиток здібностей і обдарувань вихованців, учнів і слухачів, задоволення їхніх інтересів, духовних запитів і потреб у професійному визначенні. Документ також визначає основні завдання позашкільної освіти, серед яких: вільний розвиток особистості, формування соціально-громадського досвіду, створення умов для творчого, інтелектуального, духовного і фізичного розвитку дітей. У цьому контексті потенціал закладів позашкільної освіти доцільно розглядати не лише як ресурс дозвілля, а і як додаткове освітнє середовище, здатне підтримувати мотивацію до навчання, соціалізацію, розвиток компетентностей і повернення учнів і вихованців закладів загальної середньої і позашкільної освіти до стійкої освітньої траєкторії.

1.5. Концептуально ці Методичні рекомендації виходять із того, що залучення закладів позашкільної освіти має бути цільовим, обґрунтованим і педагогічно доцільним. Воно не підміняє собою основний освітній процес у закладі загальної середньої освіти, але може виступати важливим

додатковим механізмом підтримки в тих випадках, коли для надолуження виявлених освітніх втрат або зменшення освітніх розривів необхідні інші формати роботи, інший темп, інший тип середовища, практико орієнтована діяльність, психосоціальна стабілізація, розширення простору взаємодії чи доступ до специфічних ресурсів, фахівців і програм. Така логіка відповідає і законодавчому розумінню позашкільної освіти, і офіційній методичній рамці МОН щодо необхідності спільної роботи та координації між різними рівнями освітньої системи.

1.6. У межах цих Методичних рекомендацій під залученням закладів позашкільної освіти слід розуміти організовану, заплановану й нормативно впорядковану співпрацю між закладом загальної середньої освіти, закладом позашкільної освіти, засновником, територіальною громадою та, за потреби, іншими партнерами з метою створення для дитини додаткових можливостей для навчання, розвитку, соціальної адаптації та психоемоційної підтримки. Така співпраця може реалізовуватися у форматі окремих програм, локальних планів заходів, партнерських моделей, міжзакладових рішень, змішаних чи дистанційних форматів, якщо вони відповідають віку дитини, освітній потребі, вимогам безпеки й принципу доступності. Водночас будь-яка така модель має залишатися в межах чинного законодавства та бути підпорядкованою інтересам і потребам учнів і вихованців закладів загальної середньої і позашкільної освіти.

1.7. Сфера застосування цих Методичних рекомендацій охоплює, передусім, випадки, коли заклад освіти або громада в результаті діагностики освітніх потреб виявляють потребу в додаткових ресурсах для підтримки окремих учнів або груп учнів. Ідеться про ситуації, у яких для подолання труднощів недостатньо лише традиційних внутрішньошкільних інструментів, а отже виникає потреба у ширшому освітньому середовищі – мистецькому, науково-технічному, спортивно-оздоровчому, соціально-педагогічному, медійному, інклюзивному чи іншому. Водночас застосування цих рекомендацій не обмежується реагуванням на вже виявлені труднощі, а може використовуватися і для запобігання поглибленню освітніх

розривів, зокрема в умовах різної територіальної доступності, нерівності освітніх можливостей чи обмеженого доступу дітей до безпечного й змістовного позаурочного середовища.

1.8. Ці Методичні рекомендації не встановлюють вичерпного переліку програм, форм і заходів, однак задають єдину рамку для ухвалення рішень щодо доцільності залучення позашкільної освіти, визначення ролей суб'єктів, добору моделей співпраці, формування вимог до якості й безпеки, а також організації моніторингу результатів. У подальших розділах документа буде конкретизовано поняттєвий апарат, принципи реалізації, порядок прийняття рішень, вимоги до локальних програм і критерії оцінювання ефективності відповідних заходів. Таким чином, розділ «Загальні положення» виконує функцію рамкового вступу, який визначає призначення, межі застосування та базову логіку всього документа.

2. Нормативно-правова та концептуальна основа

У цьому розділі визначається нормативно-правове та концептуальне підґрунтя цих Методичних рекомендацій. Його функція полягає в тому, щоб окреслити правові й засадничі орієнтири, на яких ґрунтується подальший виклад положень документа, а також задати логіку розуміння позашкільної освіти як інструмента підтримки дитини в системі подолання освітніх втрат і зменшення освітніх розривів.

2.1. Нормативно-правову основу цих Методичних рекомендацій становлять Конституція України, Закони України «Про освіту», «Про повну загальну середню освіту», «Про позашкільну освіту», «Про охорону дитинства», «Про місцеве самоврядування в Україні», а також Конвенція про права дитини і Загальний коментар № 17 Комітету ООН з прав дитини щодо

права дитини на відпочинок, дозвілля, гру, рекреаційну діяльність, культурне життя і мистецтво. У сукупності ці акти визначають правову рамку, в межах якої поєднуються право дитини на освіту, право на безпечне і доступне освітнє середовище, право на участь у позаурочній, культурній, творчій і рекреаційній діяльності, а також повноваження держави й територіальних громад щодо створення відповідних умов.

2.2. Конституційною відправною точкою для цих рекомендацій є положення статті 53 Конституції України, відповідно до якої кожен має право на освіту, а держава забезпечує її доступність. На рівні галузевого законодавства ця логіка конкретизується в Законі України «Про освіту», який закріплює право кожного на якісну та доступну освіту, а також визначає базові характеристики безпечного та інклюзивного освітнього середовища. Саме тому методичні рекомендації щодо залучення закладів позашкільної освіти мають спиратися не лише на організаційні аспекти, а насамперед на правову гарантію доступу учнів і вихованців закладів загальної середньої і позашкільної освіти до таких умов навчання і розвитку, які відповідають її потребам, можливостям і найкращим інтересам.

2.3. Закон України «Про повну загальну середню освіту» визначає правові, організаційні та економічні засади функціонування системи загальної середньої освіти і прямо пов'язує її із реалізацією права особи на повну загальну середню освіту. Водночас Закон України «Про позашкільну освіту» визначає державну політику у сфері позашкільної освіти та закріплює її як окрему, інституційно оформлену складову освітньої системи. Це має принципове значення для даного документа, оскільки дозволяє розглядати позашкільну освіту не як периферійний або другорядний сегмент, а як легітимний освітній ресурс, який може бути цілеспрямовано залучений до підтримки учнів і вихованців закладів загальної середньої і позашкільної освіти в тих випадках, коли для подолання освітніх втрат або зменшення освітніх розривів потрібне розширене освітнє середовище, додаткові формати взаємодії чи спеціалізовані програми.

2.4. Концептуально ці рекомендації ґрунтуються на розумінні того,

що дитина має право не лише на формальне навчання, а й на доступ до змістовного, безпечного та розвивального позаурочного простору. Конвенція про права дитини закріплює право дитини на відпочинок, дозвілля, гру, участь у культурному житті й мистецтві, а Загальний коментар № 17 Комітету ООН з прав дитини наголошує, що держави мають не лише визнавати ці права, а й створювати для їх реалізації належні умови через інвестиції, регулювання, планування і забезпечення доступу для різних груп дітей. У контексті цих Методичних рекомендацій це означає, що залучення закладів позашкільної освіти слід розглядати як один із інструментів забезпечення цілісного розвитку дитини, а не лише як факультативне доповнення до уроків.

2.5. Водночас позашкільна освіта в межах цих рекомендацій не передбачає механічне дублювання шкільного навчання. Її функція полягає не у повторенні звичайного класно-урочного процесу в іншому місці, а у створенні додаткових умов для надолуження освітніх втрат через інші формати діяльності: практичні, творчі, спортивні, дослідницькі, соціально-педагогічні, медійні, інклюзивні та змішані. Такий підхід відповідає як змісту Закону України «Про позашкільну освіту», який орієнтує позашкільля на розвиток здібностей, інтересів, соціального досвіду і професійного самовизначення, так і підходам Комітету ООН з прав дитини, який застерігає від надмірної академізації дозвілля та від витіснення вільно обраної діяльності учнів і вихованців закладів загальної середньої і позашкільної освіти надмірно структурованими форматами.

2.6. Зв'язок між позашкільною освітою і подоланням освітніх втрат у цих рекомендаціях визначається через поняття підтримувального освітнього середовища. Офіційні матеріали МОН України щодо надолуження освітніх втрат виходять із необхідності скоординованих дій на різних рівнях освітньої системи і передбачають використання різних форматів додаткового навчання та підтримки. За цією логікою заклади позашкільної освіти можуть розглядатися як партнери закладу загальної середньої освіти у випадках, коли саме позаурочний, практико орієнтований, більш

гнучкий або психосоціально чутливий формат роботи дає змогу досягти кращого результату, ніж виключно внутрішньошкільні засоби компенсації втрат.

2.7. Питання доступності, безпеки та інклюзії в межах цих рекомендацій є не додатковими, а системоутворювальними. Закон України «Про освіту» визначає безпечне освітнє середовище як сукупність умов, що унеможливають заподіяння учасникам освітнього процесу фізичної, майнової та/або моральної шкоди, а також визначає інклюзивне освітнє середовище як сукупність умов, способів і засобів для спільного навчання, виховання та розвитку здобувачів освіти з урахуванням їхніх потреб і можливостей. Відтак будь-які рішення щодо залучення закладів позашкільної освіти для надолуження освітніх втрат мають оцінюватися не лише з точки зору наявності програми чи гуртка, а й з точки зору реальної доступності, фізичної та психологічної безпеки, недискримінації, інклюзивності, територіальної досяжності й відповідності найкращим інтересам дитини.

2.8. Окремого значення набуває міжвідомча та міжінституційна взаємодія. Закон України «Про місцеве самоврядування в Україні» встановлює правові засади організації та діяльності органів місцевого самоврядування, а отже саме на рівні громади виникає практична потреба в координації рішень між освітою, культурою, спортом, соціальним захистом, транспортом та іншими секторами, які впливають на реальний доступ дитини до позашкільних можливостей. У поєднанні із Законом України «Про охорону дитинства» це формує важливу управлінську логіку, зокрема підтримка дитини не може обмежуватися лише внутрішніми ресурсами окремої школи, а потребує узгодження дій тих інституцій, які відповідають за безпеку, доступність, соціальний супровід і створення умов для розвитку дітей у громаді.

2.9. У підготовці цього документа доцільно також враховувати Аналітичну довідку: аналіз міжнародних практик організації та функціонування закладів і гуртків позашкільної освіти як допоміжну доказову осно-

ву. У довідці прямо зазначено, що її метою є узагальнення міжнародних практик для формування доказової основи методичних рекомендацій, а сама аналітична рамка поєднує нормативний вимір прав дитини з інституційно-інфраструктурним виміром використання шкільних і громадських просторів, моделей партнерства, доступності, безпеки та інклюзії. Тому в межах цих Методичних рекомендацій звернення до положень аналітичної довідки є доречним не як окрема теоретична надбудова, а як обґрунтоване підсилення нормативної й управлінської логіки документа.

2.10. Отже, нормативно-правова та концептуальна основа цих Методичних рекомендацій виходить із поєднання трьох засад. По-перше, із визнання права дитини на якісну, доступну, безпечну та інклюзивну освіту. По-друге, із розуміння позашкільної освіти як законодавчо визначеної складової освітньої системи, що має власну розвивальну, соціалізаційну і підтримувальну функцію. По-третє, із визнання того, що подолання освітніх втрат і зменшення освітніх розривів потребують не ізольованих рішень, а координованої взаємодії закладу освіти, закладу позашкільної освіти, територіальної громади, батьків і фахівців підтримки. Саме в цій логіці позашкільля розглядається у документі як інструмент цільової підтримки дитини, а не як формальне продовження або дублювання шкільного навчання.

3. Поняттєвий апарат

У цьому розділі подаються основні терміни та робочі поняття, необхідні для однакового розуміння положень цих Методичних рекомендацій. Його призначення полягає в уніфікації термінологічної основи документа та запобіганні різночитанням у подальшому застосуванні його положень.

3.1. У цих Методичних рекомендаціях терміни вживаються у значеннях, визначених законодавством України, а також, у разі потреби, в операційному значенні, необхідному для уніфікованого застосування положень цього документа. Такий підхід дає змогу поєднати юридичну визначеність базових понять із методичною точністю термінів, що використовуються для опису процесів виявлення, надолуження та моніторингу освітніх труднощів. Для уникнення смислових повторів у цьому розділі фіксуються лише ключові визначення, тоді як порядок їх практичного застосування розкривається далі, насамперед у розділах 6, 7, 10, 11 і 15 цих Методичних рекомендацій.

3.2. Позашкільна освіта у цьому документі розуміється відповідно до Закону України «Про позашкільну освіту» як сукупність знань, умінь та навичок, що здобувають вихованці, учні і слухачі в закладах позашкільної освіти та інших суб'єктах освітньої діяльності за програмами позашкільної освіти. У прикладному значенні для цього документа позашкільна освіта розглядається як додатковий освітній ресурс, що може бути цільово залучений для підтримки дитини у позаурочний час через програми розвитку, соціалізації, творчої, спортивної, дослідницької, медійної чи іншої практико орієнтованої діяльності.

3.3. Заклад позашкільної освіти у цих Методичних рекомендаціях подано у значенні, визначеному законодавством, як складова системи позашкільної освіти, що забезпечує потреби особистості у творчій самореалізації, інтелектуальному, духовному і фізичному розвитку, підготовці до активної професійної та громадської діяльності, а також створює умови для змістовного дозвілля відповідно до здібностей, обдарувань і стану здоров'я дітей. У межах цього документа до закладів позашкільної освіти належать як безпосередньо профільні заклади, так і інші суб'єкти освітньої діяльності, що реалізують програми позашкільної освіти на законних підставах.

3.4. Безпечне освітнє середовище та інклюзивне освітнє середовище застосовується у значеннях, визначених Законом України «Про

освіту». Безпечне освітнє середовище означає сукупність умов у закладі освіти, що унеможливають заподіяння учасникам освітнього процесу фізичної, майнової та/або моральної шкоди. Інклюзивне освітнє середовище означає сукупність умов, способів і засобів їх реалізації для спільного навчання, виховання та розвитку здобувачів освіти з урахуванням їхніх потреб та можливостей. У межах цих Методичних рекомендацій обидва поняття поширюються і на ті програми та форми взаємодії, що реалізуються за участю закладів позашкільної освіти. Деталізацію вимог до безпеки, доступності й інклюзії подано у розділах 11–14 цих Методичних рекомендацій.

3.5. Індивідуальна освітня траєкторія у цих Методичних рекомендаціях використовується у значенні, визначеному Законом України «Про освіту», як персональний шлях реалізації особистісного потенціалу здобувача освіти, що формується з урахуванням його здібностей, інтересів, потреб, мотивації, можливостей і досвіду та ґрунтується на виборі видів, форм і темпу здобуття освіти, а також найбільш доцільних способів її організації. Для цілей цього документа це поняття є важливим тому, що рішення про залучення можливостей позашкільної освіти не повинно бути механічно однаковим для всіх дітей, а має визначатися з урахуванням конкретної освітньої ситуації дитини, характеру її труднощів, ресурсів розвитку та потенційно ефективних форматів підтримки. У цьому значенні індивідуальна освітня траєкторія використовується в документі як орієнтир для прийняття обґрунтованих рішень щодо добору доступних і доцільних форм освітньої підтримки.

3.6. Освітні прогалини в документі пропонується розуміти як виявлені нестачі у знаннях, уміннях, навичках або способах діяльності, які перешкоджають досягненню очікуваних результатів навчання на певному етапі освітнього процесу. Це найбільш операційне поняття в межах документа, оскільки саме воно є безпосереднім предметом педагогічної діагностики. Освітні прогалини можуть бути виявлені в окремого учня, у групи учнів або на рівні класу. Саме з виявлення освітніх прогалин у ма-

теріалах МОН України починається планування роботи щодо надолуження освітніх втрат. Порядок їх діагностики і класифікації розкривається в розділі 6 цих Методичних рекомендацій.

3.7. Освітні втрати у цих Методичних рекомендаціях доцільно розуміти як недосягнення здобувачем освіти або групою здобувачів освіти тих результатів навчання, які мали бути сформовані на попередньому етапі навчання, але не були досягнуті повністю або досягнуті частково через переривання освітнього процесу, обмежений доступ до навчання, нестабільні умови навчання, психоемоційні чинники, вимушене переміщення, безпекові ризики чи інші обставини. Таке розуміння узгоджується з офіційними матеріалами МОН України, у яких наголошено на потребі спершу виявляти не засвоєний попередній матеріал, а далі виокремлювати час і форми роботи для його надолуження. Рішення щодо шляхів подолання освітніх втрат подаються у розділах 6, 7, 9 і 10 цих Методичних рекомендацій.

3.8. Освітні розриви пропонується розуміти як стійкі відмінності у доступі до освітніх можливостей, умов навчання та фактичних результатів навчання між різними групами здобувачів освіти. На відміну від освітніх втрат, які можуть фіксуватися як на індивідуальному, так і на груповому рівні, поняття освітніх розривів доцільно використовувати передусім для позначення нерівностей між групами дітей – за місцем проживання, доступом до ресурсів, безпековими умовами, станом здоров'я, особливими освітніми потребами, можливістю користування транспортом, цифровими ресурсами або додатковими освітніми програмами. Саме тому в межах цих Методичних рекомендацій подолання освітніх розривів пов'язується не лише з педагогічною роботою, а й із питаннями доступності, інклюзії, логістики, фінансування та міжвідомчої координації, які розкриваються в розділах 11–16.

3.9. Надолуження освітніх втрат у цих Методичних рекомендаціях означає сукупність педагогічних, організаційних, психологічних, соціальних і управлінських дій, спрямованих на відновлення або досягнення тих

результатів навчання, які не були сформовані своєчасно. У матеріалах МОН України така робота логічно охоплює щонайменше три етапи: виявлення освітніх втрат, визначення ефективних стратегій їх подолання та рефлексію результатів проведеної роботи. У межах цього документа надолуження освітніх втрат не зводиться лише до додаткових занять з окремого предмета, а може включати також зміну форм роботи, диференціацію, індивідуалізацію, психосоціальну підтримку й залучення позашкільної освіти як додаткового середовища розвитку. Детальний алгоритм подано у розділі 6 цих Методичних рекомендацій.

3.10. Цільове залучення закладів позашкільної освіти означає обґрунтоване включення ресурсів позашкільної освіти до системи підтримки дитини або групи дітей у тих випадках, коли це є педагогічно доцільним і потенційно ефективним для надолуження освітніх втрат, зменшення освітніх розривів, відновлення мотивації до навчання, соціальної адаптації, розвитку життєвих і ключових компетентностей або стабілізації психоемоційного стану. Такий підхід спирається на законодавче розуміння позашкільної освіти як окремої освітньої підсистеми та на офіційну методичну логіку МОН України щодо необхідності добору різних стратегій підтримки залежно від масштабу й характеру виявлених труднощів. Види моделей і критерії такого залучення розкриваються у розділах 8–10 цих Методичних рекомендацій.

3.11. Локальна програма або **план заходів** у цих Методичних рекомендаціях означає організаційно оформлений документ закладу освіти, громади або партнерської мережі, у якому визначаються підстава, цільова група, зміст, виконавці, ресурси, строки, очікувані результати та показники реалізації заходів із надолуження освітніх втрат і зменшення освітніх розривів за участю закладів позашкільної освіти. Це поняття вживається як інструментальне і деталізується у розділі 7 цих Методичних рекомендацій.

Отже, поняттєвий апарат цих Методичних рекомендацій побудовано так, щоб розрізняти:

1. законодавчо визначені базові поняття, що стосуються позашкільної освіти, безпеки, інклюзії та індивідуалізації;
2. операційні поняття, необхідні для педагогічної діагностики й управлінського планування;
3. внутрішні поняття цього документа, які використовуються як робочі інструменти для розроблення програм, моделей співпраці та моніторингу результатів.

4. Мета, завдання та принципи реалізації рекомендацій

Цей розділ визначає функціональну рамку Методичних рекомендацій, окреслюючи їхню мету, основні завдання та принципи реалізації. Його призначення полягає в тому, щоб зафіксувати, на які результати спрямовано документ, які практичні завдання він має допомогти розв'язати та на яких засадах повинно будуватися залучення закладів позашкільної освіти до підтримки дітей. Саме в цьому розділі формується система орієнтирів, що забезпечує цілісність подальших управлінських і педагогічних рішень.

4.1. Метою цих Методичних рекомендацій є надання закладам освіти, закладам позашкільної освіти, органам місцевого самоврядування, засновникам і іншим зацікавленим суб'єктам цілісної рамки для обґрунтованого, безпечного, доступного та результативного залучення ресурсів позашкільної освіти до надолуження освітніх втрат і зменшення освітніх розривів у здобувачів загальної середньої освіти. У цьому документі позашкільна освіта розглядається як додатковий інструмент підтримки дитини, який може посилювати освітню, мотиваційну, соціальну та психоемоційну складові її розвитку, але не підміняє собою базовий освітній процес у закладі загальної середньої освіти. Такий підхід узгоджується із

законодавчим розумінням права на якісну та доступну освіту, правовим статусом позашкільної освіти як складової системи освіти, а також із підходами МОН України до подолання освітніх втрат як системної, а не вузько предметної проблеми.

4.2. Для досягнення зазначеної мети ці рекомендації спрямовані на розв'язання таких основних завдань:

по-перше, забезпечити єдине розуміння ролі позашкільної освіти в системі заходів із надолуження освітніх втрат і зменшення освітніх розривів;

по-друге, визначити логіку прийняття рішень щодо доцільності залучення закладів позашкільної освіти залежно від характеру виявлених труднощів;

по-третє, запропонувати підходи до розроблення локальних програм, планів заходів і моделей міжінституційної співпраці;

по-четверте, окреслити вимоги до якості, безпеки, доступності, інклюзії та кадрового забезпечення відповідних програм;

по-п'яте, сформуванати основу для моніторингу, оцінювання результатів і коригування управлінських та педагогічних рішень. Практичне розкриття цих завдань подано в наступних розділах Методичних рекомендацій, насамперед у розділах 5–16.

4.3. Реалізація цих Методичних рекомендацій має здійснюватися з урахуванням того, що освітні втрати та освітні розриви виникають під впливом різних чинників і не можуть бути подолані одним універсальним механізмом. Саме тому залучення закладів позашкільної освіти не має розглядатися як автоматична або формальна відповідь на будь-яку освітню проблему. Воно є доцільним у тих випадках, коли результати педагогічної діагностики, аналізу освітніх потреб, доступних ресурсів і умов середовища свідчать, що саме позашкільні програми, форми діяльності або інституційні партнерства можуть забезпечити дитині ефективнішу підтримку, ніж виключно внутрішньошкільні засоби. Алгоритм такого рішення подано в розділі 6 цих Методичних рекомендацій.

4.4. Ключовим орієнтиром реалізації цих Методичних рекомендацій є **принцип пріоритетності найкращих інтересів дитини**. Це означає, що при плануванні та впровадженні будь-яких заходів пріоритет має надаватися не зручності системи чи інституції, а реальним освітнім, соціальним, психологічним і безпековим потребам дитини. Саме з цієї позиції мають оцінюватися доцільність формату підтримки, вибір програми, інтенсивність участі, часові межі, місце реалізації, доступність транспорту, інклюзивність середовища та спроможність конкретного провайдера забезпечити належну якість. Такий підхід відповідає Конвенції про права дитини, яка вимагає врахування найкращих інтересів дитини як першочергового міркування у діях, що її стосуються.

4.5. Одним із базових принципів є **принцип добровільності участі**. Позашкільна освіта зберігає свою розвивальну й підтримувальну функцію лише тоді, коли участь у відповідних програмах не перетворюється на прихований примус, додаткове навантаження або формальну компенсацію шкільного дефіциту без урахування стану та мотивації дитини. Добровільність у цьому документі не означає відсутність рекомендації чи педагогічної поради, але означає недопустимість механічного включення дитини в програму лише з огляду на зручність організації або статистичні показники охоплення. Особливої ваги цей принцип набуває в умовах психоемоційного виснаження, травматичного досвіду, перевантаження або складних життєвих обставин.

4.6. Не менш важливим є **принцип педагогічної доцільності**. У межах цих Методичних рекомендацій він означає, що кожне рішення про залучення позашкільної освіти має бути пов'язане з конкретною освітньою або розвитковою потребою, а обрана форма роботи – відповідати меті підтримки. Інакше кажучи, доцільність означає відповідність між виявленою проблемою, очікуваним результатом і типом програми чи формату, що пропонується. Цей принцип має запобігати ситуаціям, коли позашкільля використовується як символічне або статистичне "розширення охоплення", але не створює реальної доданої вартості для дитини. Критерії

добору форм і програм конкретизуються в розділах 9 і 10 цих Методичних рекомендацій.

4.7. Наступним засадничим орієнтиром є **принцип якості та результативності**. Він означає, що залучення закладів позашкільної освіти має ґрунтуватися не лише на формальній наявності гуртка, студії, секції чи програми, а на спроможності відповідного середовища забезпечити змістовну, педагогічно вмотивовану та спеціально організовану діяльність, яка реально сприятиме надолуженню втрат, розвитку компетентностей, стабілізації участі у навчанні або посиленню мотивації. Вимоги до якості не можуть зводитися лише до обсягу занять або чисельності охоплених дітей; вони мають враховувати також зміст програми, кваліфікацію фахівців, відповідність віку, доступність середовища, безпекові умови та можливість оцінити досягнуті результати. Ці питання докладніше розкрито в розділах 11, 12 і 15 Методичних рекомендацій.

4.8. Реалізація рекомендацій має також спиратися на **принцип доступності та справедливості**. Його зміст полягає в тому, що можливість скористатися позашкільною підтримкою не повинна залежати виключно від місця проживання дитини, фінансового ресурсу родини, транспортної спроможності, наявності цифрових пристроїв чи інших зовнішніх умов, які відтворюють або поглиблюють освітні розриви. Саме тому в межах цих Методичних рекомендацій питання територіальної доступності, інклюзивності, логістики, гнучких форматів участі й можливих механізмів фінансової підтримки розглядаються як невід’ємна частина моделі впровадження, а не як другорядний супровідний елемент. Відповідні механізми деталізуються в розділах 13 і 14. Потреба у забезпеченні якісної та доступної освіти прямо впливає із Закону України «Про освіту», а право дитини на умови для повноцінного розвитку з міжнародних зобов’язань України у сфері прав дитини.

4.9. Обов’язковим є **принцип безпеки та дитиноцентричної чутливості**. Його реалізація передбачає, що будь-яке рішення щодо залучення закладів позашкільної освіти має супроводжуватися оцінкою фі-

зичної, психологічної, соціальної та інформаційної безпеки середовища. Мова йде не лише про наявність укриття, дотримання санітарних вимог чи транспортну безпеку, а й про попередження булінгу, дискримінації, стигматизації, вторинної травматизації, цифрових ризиків і перевантаження. У межах цих Методичних рекомендацій безпека розглядається як нормативний мінімум для будь-якої моделі залучення позашкілля. Детальні вимоги до цього блоку викладено в розділі 11. Підхід узгоджується з визначенням безпечного освітнього середовища в Законі України «Про освіту».

4.10. Окремо слід врахувати **принцип інклюзивності**. У контексті цих Методичних рекомендацій він означає, що планування й реалізація програм підтримки мають враховувати різні освітні потреби дітей, зокрема дітей з особливими освітніми потребами, дітей з інвалідністю, дітей із досвідом вимушеного переміщення, дітей із тривалими перервами в навчанні, дітей, які перебувають у складних життєвих обставинах, а також інших категорій, для яких доступ до позашкільної освіти може бути ускладненим. Інклюзивність у цьому документі розуміється не лише як фізичний доступ, а як здатність системи адаптувати зміст, формат, темп, комунікацію, середовище й супровід до конкретної дитини. Практичне розкриття цього принципу подано в розділах 10–14.

4.11. Реалізація рекомендацій має ґрунтуватися і на **принципі міжінституційного партнерства та координації**. Подолання освітніх втрат і зменшення освітніх розривів за участю позашкілля потребують взаємодії закладу загальної середньої освіти, закладу позашкільної освіти, засновника, територіальної громади, фахівців супроводу, батьків, а в окремих випадках співпраця соціальних, культурних, спортивних або громадських інституцій. Цей принцип означає, що жоден із суб'єктів не повинен діяти ізольовано, а рішення щодо підтримки дитини мають прийматися в логіці розподіленої відповідальності. Саме тому питання ролей суб'єктів і моделей співпраці окремо розкрито в розділах 5 і 8 цих Методичних рекомендацій.

4.12. Ще одним важливим орієнтиром є **принцип гнучкості та адаптивності**. З огляду на різні типи громад, нерівномірність інфраструктурних

ресурсів, безпекові обмеження та відмінності в потребах дітей, ці Методичні рекомендації не пропонують жорстко уніфікованої моделі. Натомість вони задають рамку, у межах якої можуть застосовуватися різні формати, від локальних шкільно-позашкільних партнерств до мережових або змішаних моделей. Гнучкість не означає довільність, а означає можливість адаптувати рішення до контексту за умови збереження базових вимог до якості, безпеки, доступності й результативності.

4.13. Реалізація рекомендацій має спиратися також на **принцип доказовості й оцінюваності**. Це означає, що рішення про залучення позашкільної освіти мають ґрунтуватися на попередній діагностиці освітніх потреб і прогалин, а результати реалізації програм – підлягати моніторингу та оцінюванню. Без цього залучення позашкільля ризикує перетворитися на формальну активність без перевірки її реального впливу. Саме тому в документі передбачено окремі розділи, у яких окреслено алгоритм прийняття рішень, планування на місцевому рівні, систему індикаторів, можливі ризики та механізми перегляду програмних рішень. Такий підхід відповідає підходам, визначеним у документах МОН України, щодо необхідності виявлення освітніх втрат, добору стратегій їх подолання та подальшого осмислення отриманих результатів.

5. Суб'єкти реалізації та їхні функції

У цьому розділі визначено основних суб'єктів, залучених до реалізації Методичних рекомендацій, а також логіку розподілу їхніх ролей у процесі планування, організації, супроводу та оцінювання програм позашкільної підтримки.

5.1. Реалізація цих Методичних рекомендацій передбачає участь кількох груп суб'єктів, повноваження і функції яких є взаємопов'язаними,

але не тотожними. До них належать суб'єкти формування та реалізації державної політики у сфері освіти, засновники і органи місцевого самоврядування, заклади загальної середньої освіти, заклади позашкільної освіти та інші суб'єкти освітньої діяльності, педагогічні працівники, фахівці психологічного та інклюзивного супроводу, батьки або інші законні представники дитини, а також самі здобувачі освіти як учасники освітнього процесу. Такий багаторівневий підхід відповідає загальній логіці законів України «Про освіту», «Про повну загальну середню освіту», «Про позашкільну освіту» та офіційним матеріалам МОН України щодо необхідності спільної дії й координації у подоланні освітніх втрат.

5.2. На загальнодержавному рівні ключову роль відіграють МОН України та інші уповноважені суб'єкти у межах їхньої компетенції. Їхня функція полягає у формуванні нормативної та методичної рамки, визначенні загальних підходів до забезпечення якості й доступності освіти, розвитку політики інклюзії та безпеки, а також у підтримці механізмів, що дають змогу територіальним громадам і закладам освіти вибудовувати практичні моделі надолуження освітніх втрат. У межах цих Методичних рекомендацій загальнодержавний рівень не розглядається як виконавець локальних програм, але саме він задає єдину рамку термінів, принципів, вимог і орієнтирів, на які мають спиратися всі інші суб'єкти.

5.3. Засновники закладів освіти та органи місцевого самоврядування відіграють важливу роль у практичній реалізації цих Методичних рекомендацій, оскільки саме на рівні громади виникають питання мережі закладів, транспортної доступності, фінансового забезпечення, використання приміщень, міжвідомчої координації та створення умов для інклюзивної і безпечної участі дітей у програмах позашкільної освіти. Відповідно до законодавства, органи місцевого самоврядування здійснюють повноваження у сфері освіти, культури, молодіжної політики та інших суміжних напрямів, а тому можуть виступати координаторами локальних або мережевих моделей співпраці між школами, закладами позашкільної освіти, інклюзивно-ресурсними центрами, закладами культури, спорту та

іншими інституціями громади. Функції цього рівня детальніше конкретизуються в розділах 8, 13, 14 і 16 цих Методичних рекомендацій.

5.4. Заклад загальної середньої освіти є основним суб'єктом виявлення освітніх потреб дитини та ініціювання рішень щодо її підтримки. Саме в межах закладу загальної середньої освіти здійснюється педагогічна діагностика, аналіз освітніх прогалин, визначення пріоритетних потреб окремого учня або групи учнів, а також ухвалення рішення про доцільність використання внутрішніх чи партнерських ресурсів для надолуження освітніх втрат. У межах цих Методичних рекомендацій заклад загальної середньої освіти розглядається не лише як місце навчання, а і як інституція, що формує запит на підтримку, координує її в межах своєї компетенції та забезпечує зв'язок між освітньою проблемою і добором найбільш доцільного формату підтримки. Алгоритм таких рішень подано в розділі 6, а порядок розроблення локальних програм у розділі 7.

5.5. Керівник закладу загальної середньої освіти забезпечує організаційно-управлінські умови реалізації цих Методичних рекомендацій. У межах своєї компетенції він створює умови для проведення педагогічної діагностики, організовує роботу педагогічної ради та інших колегіальних або робочих форм взаємодії, затверджує локальні документи, ініціює або погоджує партнерства, забезпечує належну організацію освітнього процесу, дотримання вимог безпеки та виконання рішень закладу освіти. Педагогічна рада як основний постійно діючий колегіальний орган управління закладу загальної середньої освіти забезпечує професійний розгляд і погодження рішень щодо змісту, форм та організаційних підходів до освітньої діяльності. У контексті цих Методичних рекомендацій процедурні рішення щодо внутрішньошкільного або партнерського маршруту підтримки дитини доцільно закріплювати за керівником закладу освіти та педагогічною радою в межах їхніх повноважень.

5.6. Педагогічні працівники закладу загальної середньої освіти є безпосередніми суб'єктами первинного виявлення освітніх труднощів та професійного супроводу дитини. Вони здійснюють спостереження за

динамікою навчальних результатів, виявляють освітні прогалини, визначають характер і масштаб втрат, пропонують можливі шляхи підтримки, а також беруть участь у моніторингу результатів впроваджених заходів. Їхня роль не обмежується виявленням проблеми, адже вони також мають забезпечити фахове пояснення, чому саме певна модель підтримки є доцільною, яких результатів від неї очікують і яким чином ці результати будуть перевірені. Участь педагогічних працівників у такій роботі впливає із загального правового статусу педагогічного працівника як учасника освітнього процесу та носія професійної відповідальності за організацію навчання й підтримку здобувачів освіти.

5.7. Заклади позашкільної освіти та інші суб'єкти освітньої діяльності, які реалізують програми позашкільної освіти, у межах цих Методичних рекомендацій виконують функцію партнерського або цільового провайдера підтримки. Їхнє завдання полягає у створенні й реалізації програм, здатних доповнити або посилити можливості закладу загальної середньої освіти там, де для дитини потрібні інші формати роботи, інше середовище, додатковий інструментарій чи спеціалізовані напрями діяльності. Функціонально це означає участь у розробленні змісту програми, забезпечення педагогічно доцільних форм роботи, дотримання вимог безпеки, інклюзивності й якості, а також надання зворотного зв'язку щодо участі й поступу дитини. Закон України «Про позашкільну освіту» визначає позашкільну освіту як окрему складову системи освіти та окреслює роль закладів позашкільної освіти у створенні умов для творчого, інтелектуального, духовного і фізичного розвитку дітей, що і становить правову основу такої функції.

5.8. Керівники та педагогічні працівники закладів позашкільної освіти в межах реалізації цих Методичних рекомендацій відповідають за належну якість програми, відповідність її змісту задекларованій меті підтримки, організацію безпечного середовища, дотримання прав дитини та професійний супровід учасників. Вони не підміняють школу і не перебирають на себе всі функції освітньої діагностики, але мають забезпечити

змістово обґрунтоване та методично забезпечене середовище, у якому участь дитини реально сприятиме її розвитку, відновленню освітньої активності або компенсації виявлених труднощів. Вимоги до таких програм і до кадрового забезпечення їх реалізації розкрито в розділах 11 і 12 цих Методичних рекомендацій.

5.9. Важливу функцію в системі реалізації цих рекомендацій виконують **практичні психологи, соціальні педагоги** та інші **фахівці психологічного й соціально-педагогічного супроводу**. Їхня участь є особливо значущою у випадках, коли освітні втрати супроводжуються зниженням мотивації, ознаками тривожності, труднощами адаптації, наслідками травматичного досвіду, порушеннями комунікації або іншими чинниками, що впливають не лише на результати навчання, а й на здатність дитини включитися в освітню діяльність. У межах цих Методичних рекомендацій такі фахівці розглядаються як суб'єкти підтримки, які допомагають коректно оцінити ситуацію дитини, зменшити ризики вторинного перевантаження і забезпечити більш чутливе проектування програми. Їхня участь особливо важлива на етапах діагностики, добору форм підтримки та моніторингу результатів.

5.10. **Інклюзивно-ресурсні центри** та інші фахівці, залучені до організації інклюзивної освіти, виконують консультативно-підтримувальну функцію в тих випадках, коли йдеться про дітей з особливими освітніми потребами або про потребу в адаптації середовища, змісту й форм участі. Нормативною основою їхньої участі є Положення про інклюзивно-ресурсний центр, затверджене Кабінетом Міністрів України, яке визначає їх місце в системі забезпечення прав дітей з особливими освітніми потребами. У межах цих Методичних рекомендацій ІРЦ доцільно розглядати як суб'єкт, що сприяє добору адекватних форматів участі, консультує щодо адаптацій і взаємодіє з закладом освіти, батьками та іншими фахівцями у логіці підтримки дитини, а не формального включення її до програми.

5.11. **Батьки або інші законні представники дитини** є повноправними учасниками реалізації цих рекомендацій, оскільки саме вони воло-

діють важливою інформацією про потреби, можливості, стан і досвід дитини, а також забезпечують підтримку її освітньої траєкторії поза межами закладу освіти. Їхня участь є важливою як на етапі погодження форм підтримки, так і на етапі забезпечення регулярної участі, зворотного зв'язку та оцінювання змін. У межах цих Методичних рекомендацій батьки не розглядаються як пасивні спостерігачі або лише отримувачі інформації; навпаки, їхня участь є необхідною для того, щоб програма підтримки залишалася реально пов'язаною з інтересами дитини та її повсякденним контекстом. Такий підхід відповідає загальній логіці законодавства про права та обов'язки учасників освітнього процесу.

5.12. Здобувач освіти у межах цього документа розглядається не лише як об'єкт підтримки, а як активний учасник освітнього процесу, інтереси, мотивація, вибір і досвід якого мають бути враховані відповідно до віку й рівня зрілості. Це особливо важливо з огляду на те, що позашкільна підтримка буде ефективною лише тоді, коли дитина не лише формально включена в програму, а реально приймає її як значущий для себе простір розвитку, відновлення або самореалізації. Тому при проектуванні локальних програм і виборі форм підтримки доцільно передбачати механізми врахування голосу дитини, її зацікавлень і суб'єктивного досвіду, наскільки це є можливим і педагогічно виправданим. Такий підхід узгоджується як із правами здобувача освіти, закріпленими в освітньому законодавстві, так і з дитиноцентричною логікою всього документа.

Система суб'єктів реалізації цих Методичних рекомендацій побудована на принципі розподіленої, але узгодженої відповідальності. Загальнодержавний рівень задає нормативну й методичну рамку; громада і засновник створюють організаційні, фінансові та інфраструктурні умови; заклад загальної середньої освіти формує запит і координує підтримку; заклад позашкільної освіти або інший провайдер забезпечує змістовну реалізацію програми; фахівці супроводу допомагають адаптувати рішення до потреб дитини; батьки і сама дитина забезпечують зв'язок програми з реальним життєвим контекстом.

Саме така модель ролей є необхідною умовою того, щоб підтримка не була фрагментарною, формальною або дублюючою, а ставала цілісною системою допомоги, зорієнтованою на конкретний результат. Системно ця логіка відповідає і висновкам попередньої Аналітичної довідки, де наголошено на потребі поєднувати нормативний, інституційний та інфраструктурний виміри організації позашкільної освіти.

6. Алгоритм прийняття рішення про залучення закладів позашкільної освіти до роботи з надолуження освітніх втрат та подолання освітніх розривів

Цей розділ визначає рекомендовану послідовність дій, за допомогою якої заклад освіти, засновник або територіальна громада можуть ухвалити обґрунтоване рішення щодо доцільності залучення закладів позашкільної освіти для надолуження освітніх втрат і зменшення освітніх розривів. Алгоритм має прикладний характер і не замінює професійного педагогічного судження, однак задає єдину логіку переходу від виявлення освітньої проблеми до вибору форми підтримки, її реалізації, моніторингу та коригування. У своїй загальній побудові цей підхід узгоджується з офіційними матеріалами МОН України, у яких робота з подолання освітніх втрат розглядається як послідовність щонайменше трьох етапів, а саме виявлення освітніх втрат, визначення ефективних стратегій їх подолання та рефлексія результатів проведеної роботи. У межах цих Методичних рекомендацій зазначена логіка деталізується саме щодо залучення ресурсів позашкільної освіти.

6.1. Вихідною точкою алгоритму є **виявлення освітньої проблеми**. На цьому етапі заклад загальної середньої освіти здійснює первинну пе-

дагогічну діагностику з метою встановлення наявних освітніх прогалин, освітніх втрат або ознак освітніх розривів. Діагностика має спиратися на результати навчання, спостереження педагогічних працівників, виконання поточних і діагностичних завдань, аналіз участі дитини в освітньому процесі, а також, за потреби, на висновки фахівців психологічного чи інклюзивного супроводу. Офіційні матеріали МОН прямо рекомендують використовувати діагностичні методики для виявлення освітніх втрат і наголошують на потребі враховувати фактичний рівень засвоєння попереднього матеріалу перед плануванням подальшого навчання.

6.2. Наступним кроком є **уточнення характеру і масштабу виявленої проблеми**. На цьому етапі важливо встановити, чи йдеться про індивідуальні освітні втрати окремої дитини, труднощі малої групи учнів, системні освітні прогалини на рівні класу, чи про більш широкий освітній розрив, пов'язаний із доступністю ресурсів, безпековими умовами, місцем проживання, інклюзивними бар'єрами або іншими чинниками. Таке уточнення дає змогу уникнути ситуації, коли однакове рішення застосовується до різних за природою освітніх труднощів. Для цілей цих Методичних рекомендацій це є принципово важливим, оскільки залучення позашкільної освіти є доцільним не в усіх випадках однаковою мірою, а залежно від типу виявленої проблеми. Поняттеві межі освітніх втрат, освітніх прогалин і освітніх розривів подано в розділі 3 цих Методичних рекомендацій.

6.3. Після цього доцільно здійснити **аналіз причин виявлених труднощів**. Йдеться не лише про навчальні чинники, а й про ширший контекст, який міг вплинути на результати дитини або групи дітей, наприклад, переривання навчання, вимушене переміщення, тривалу дистанційну форму, нестабільний доступ до інтернету чи цифрових пристроїв, безпекові обмеження, психоемоційне виснаження, труднощі адаптації, інклюзивні потреби, обмежені можливості сім'ї, низьку мотивацію, втрату навчальної звички, дефіцит комунікації або брак змістовного позаурочного середовища тощо. Саме аналіз причин дає змогу встановити, чи потрібне дитині

насамперед додаткове академічне опрацювання, чи комплексніша підтримка, яка може включати розвитковий, соціалізаційний, мотиваційний або психосоціальний компонент. Цей крок є необхідним для вибору адекватної стратегії подолання втрат, а не лише для фіксації самого факту труднощів.

6.4. Наступний етап оцінка власної спроможності закладу загальної середньої освіти. До ухвалення рішення про партнерське залучення позашкільної освіти заклад має з'ясувати, чи може він забезпечити потрібну підтримку власними ресурсами. Така оцінка охоплює кадрові можливості, наявність часу в освітньому процесі, спроможність застосувати індивідуальні чи групові форми роботи, доступ до додаткових навчальних матеріалів, психологічного супроводу, корекційних або розвивальних заходів, а також здатність організувати безпечний і стабільний формат підтримки. У матеріалах МОН наголошено, що заклади освіти можуть коригувати календарно-тематичне планування, виокремлювати час на надолуження освітніх втрат і добирати різні формати індивідуальної та групової роботи залежно від потреб учнівства. Саме тому рішення про залучення позашкільля має прийматися після оцінки того, чого школа реально може досягти самостійно, а чого – ні.

6.5. Якщо встановлено, що внутрішніх ресурсів закладу освіти недостатньо або що для досягнення результату потрібне інше освітнє середовище, настає етап **ухвалення рішення про доцільність залучення закладів позашкільної освіти**. Таке рішення має ґрунтуватися на поєднанні щонайменше трьох підстав:

- ▶ по-перше, виявлена проблема не може бути повноцінно розв'язана лише засобами внутрішньошкільного навчання;
- ▶ по-друге, існує обґрунтоване припущення, що позашкільня програма або інший формат партнерської підтримки буде педагогічно доцільним;
- ▶ по-третє, умови участі дитини в такій програмі відповідають вимогам безпеки, доступності та інклюзивності.

Це рішення може бути індивідуальним або груповим залежно від характеру потреби, а процедура його прийняття має бути пов'язана з ролями суб'єктів, визначеними в розділі 5 цих Методичних рекомендацій.

6.6. Після ухвалення рішення про доцільність залучення підтримки слід здійснити **добір відповідного партнера, програми та моделі взаємодії**. На цьому етапі оцінюється, який саме заклад позашкільної освіти або інший надавач освітніх послуг може забезпечити найбільш відповідну форму підтримки, чи відповідає його програма виявленій потребі, чи є вона доступною для дитини територіально, часово і фінансово, чи відповідає віковим особливостям дитини, вимогам безпеки, принципу інклюзивності та очікуваним результатам. Саме на цьому етапі визначається, чи йдеться про мистецький, науково-технічний, спортивно-оздоровчий, соціально-педагогічний, медійний, інклюзивний або інший формат підтримки, а також чи буде взаємодія індивідуальною, груповою, мережевою, змішаною або дистанційною. Критерії такого добору деталізовано в розділах 8–10 цих Методичних рекомендацій.

6.7. Розроблення та погодження локальної програми або плану заходів. На цій стадії освітнє рішення набуває організаційно оформленого вигляду, зокрема визначаються цільова група, підстава для підтримки, очікувані результати, відповідальні суб'єкти, ресурси, строки, формат участі, способи взаємодії між партнерами, показники моніторингу та порядок проміжного й підсумкового оцінювання. За потреби до цього процесу залучаються педагогічні працівники, практичний психолог, фахівці інклюзивного супроводу, батьки та представники закладу позашкільної освіти. Саме цей етап забезпечує перехід від загального наміру до керованої програми дій. Вимоги до структури таких документів подано в розділі 7 цих Методичних рекомендацій.

6.8. Після погодження програми починається етап **реалізації заходів підтримки**. У межах цього етапу учасники програми підтримки залучаються до визначених форм діяльності, а заклад загальної середньої освіти та партнерський заклад позашкільної освіти забезпечують кому-

нікацію, супровід, належні умови участі та відстеження динаміки. Важливо, щоб реалізація програми не зводилася до формального відвідування занять, а супроводжувалася спостереженням за поступом, регулярною професійною взаємодією між педагогами та, за потреби, коригуванням змісту або формату роботи. У матеріалах МОН підкреслено, що ефективні стратегії подолання освітніх втрат мають реалізовуватися через різні види діяльності учнів, зокрема через адаптацію змісту, різні типи завдань, диференційоване навчання та засоби стабілізації емоційного стану. У межах цих Методичних рекомендацій така логіка поширюється і на партнерські форми позашкільної підтримки.

6.9. Важливою частиною алгоритму є **поточний моніторинг і проміжне коригування**. У процесі реалізації програми доцільно відстежувати не лише участь дитини, а й зміни в навчальній активності, рівні включеності, мотивації, стабільності відвідування, самопочутті, поведінці та поступі у відповідних уміннях чи видах діяльності. Якщо виявляється, що обраний формат не дає очікуваного результату, є надто складним, недостатньо доступним або не відповідає актуальному стану дитини, програма має бути переглянута. Саме тому в межах цих Методичних рекомендацій моніторинг розглядається не як фінальна звітна процедура, а як безперервний елемент управління якістю підтримки. Система індикаторів і вимоги до оцінювання докладніше подані в розділі 15.

6.10. Завершальним етапом є **підсумкова оцінка результатів і ухвалення рішення щодо подальшої підтримки**. На цій стадії оцінюється, чи вдалося досягти запланованих результатів, чи були подолані або зменшені виявлені освітні втрати, чи зменшилися бар'єри участі, чи є доцільним продовження програми, її модифікація, завершення або заміна іншим видом підтримки. У логіці матеріалів МОН це відповідає етапу рефлексії результатів проведеної роботи. Для цілей цих Методичних рекомендацій підсумкова оцінка має також виконувати функцію зворотного зв'язку для вдосконалення локальних практик, моделей співпраці та майбутніх рішень щодо інших учнів або груп учнів.

Таким чином, алгоритм прийняття рішення про залучення закладів позашкільної освіти в межах цих Методичних рекомендацій охоплює послідовність від діагностики до оцінки результатів, зокрема виявлення освітньої проблеми, уточнення її масштабу й причин, оцінку власної спроможності закладу освіти, ухвалення рішення про доцільність партнерської підтримки, добір відповідної програми, розроблення локального плану, реалізацію, моніторинг і підсумкове коригування. Саме така послідовність дозволяє уникнути формального або передчасного залучення позашкільної освіти і забезпечує використання її ресурсів як справді цільового й педагогічно виправданого інструменту підтримки.

7. Порядок розроблення локальної програми або плану заходів

Розроблення локальної програми або плану заходів є етапом, на якому рішення про підтримку дитини або групи дітей за участю закладів позашкільної освіти переходить із рівня загального наміру в рівень організаційно оформленої дії. Такий документ має забезпечувати зв'язок між результатами діагностики, метою підтримки, добором партнерів, ресурсним забезпеченням, критеріями оцінювання та відповідальністю виконавців. Його підготовка спирається на автономію закладу освіти, гарантовану Законом України «Про освіту», а також на право закладу організувати освітній процес відповідно до законодавства, власної освітньої програми й потреб здобувачів освіти. Водночас офіційні матеріали МОН України щодо надолуження освітніх втрат підкреслюють необхідність діагностики, добору стратегії подолання втрат і подальшої рефлексії результатів, що й становить методичну основу цього розділу.

7.1. Локальна програма або план заходів розробляються у випадках,

коли за результатами педагогічної діагностики та аналізу освітніх потреб встановлено доцільність системної, цільової або партнерської підтримки дитини чи групи дітей за участю закладів позашкільної освіти. Вибір між програмою і планом заходів залежить від масштабу проблеми, тривалості втручання, кількості залучених суб'єктів та обсягу ресурсів. Якщо йдеться про короткострокову або локально обмежену підтримку, достатнім може бути план заходів. Якщо ж передбачається триваліша, міжінституційна або багатокomпонентна взаємодія, доцільно розробляти локальну програму.

7.2. Підставою для розроблення локальної програми або плану заходів мають бути результати первинної діагностики, аналіз причин виявлених труднощів, оцінка власної спроможності закладу освіти та рішення про доцільність залучення зовнішніх або партнерських ресурсів. Таким чином, програмний документ не створюється ізольовано, а є прямим продовженням алгоритму, визначеного в розділі 6 цих Методичних рекомендацій. У пояснювальній частині локального документа доцільно коротко фіксувати, яку саме проблему він покликаний розв'язати, її масштаб і чому для цього необхідне залучення позашкільної освіти.

7.3. Ініціювати розроблення локальної програми або плану заходів може керівник закладу освіти, педагогічні працівники, робоча група, створена в закладі освіти, або інший уповноважений суб'єкт у межах компетенції, визначеної установчими та локальними документами. В умовах міжзакладової або міжсекторальної співпраці ініціатива може виходити також від засновника, органу місцевого самоврядування або мережевого партнера, однак зміст документа має бути пов'язаний із реальними потребами конкретних дітей і погоджений із закладом загальної середньої освіти як основним суб'єктом виявлення освітніх труднощів. Такий підхід узгоджується з автономією закладу освіти та з нормою про організацію освітнього процесу відповідно до законодавства й освітньої програми закладу.

7.4. Доцільно, щоб розроблення локальної програми або плану захо-

дів здійснювалося в робочому форматі із залученням тих суб'єктів, участь яких є необхідною для коректного проектування підтримки. Залежно від ситуації до підготовки документа можуть бути залучені педагогічні працівники, практичний психолог, соціальний педагог, фахівці інклюзивного супроводу, представники закладу позашкільної освіти, батьки або інші законні представники дитини. У випадках, що стосуються дітей з особливими освітніми потребами, доцільним є консультативне залучення інклюзивно-ресурсного центру. Це дає змогу уникнути формального характеру документа і забезпечити його зв'язок із реальною освітньою ситуацією.

7.5. Локальна програма або план заходів мають містити щонайменше такі структурні елементи:

- ▶ підставу для розроблення;
- ▶ короткий опис виявленої проблеми;
- ▶ характеристику цільової групи;
- ▶ мету;
- ▶ завдання;
- ▶ очікувані результати;
- ▶ зміст і форми роботи;
- ▶ перелік виконавців і партнерів;
- ▶ строки реалізації;
- ▶ ресурсне забезпечення;
- ▶ способи координації;
- ▶ показники моніторингу;
- ▶ порядок оцінювання результатів;
- ▶ ризики та механізми їх мінімізації (за потреби).

За своєю логікою такий документ має поєднувати організаційний і змістовий компоненти: з одного боку, він має бути достатньо чітким для управлінського використання, а з іншого – не зводиться до формального переліку заходів без пояснення їх педагогічної доцільності.

7.6. У розділі, присвяченому меті й завданням локальної програми або плану заходів, доцільно чітко розмежовувати загальну мету підтрим-

ки та конкретні завдання її реалізації. Мета має відображати очікуваний загальний результат, наприклад зменшення виявлених освітніх втрат, стабілізацію освітньої участі, підвищення навчальної мотивації або розширення доступу до якісного позаурочного середовища. Завдання мають конкретизувати, за рахунок яких дій, форматів або ресурсів цей результат має бути досягнутий. Така логіка забезпечує зв'язок між виявленою проблемою та змістом програми і полегшує подальше оцінювання її результативності.

7.7. У частині, присвяченій змісту і формам роботи, слід описувати не всі потенційно можливі активності, а лише ті, що безпосередньо відповідають визначеній меті підтримки. Доцільно зазначити:

- ▶ який саме формат участі передбачається (індивідуальний, груповий, короткостроковий, тривалий, очний, змішаний або дистанційний; які програми, модулі чи напрями діяльності залучаються);
- ▶ як пов'язується участь дитини в позашкільній програмі з її освітньою ситуацією у школі.

Якщо програма передбачає кілька напрямів роботи, слід коротко окреслити функцію кожного з них у загальній логіці підтримки. Детальний добір форм і програм пов'язується з критеріями, визначеними в розділах 9 і 10 цих Методичних рекомендацій.

7.8. Обов'язковою складовою локальної програми або плану заходів є визначення виконавців і розподіл їхніх функцій. У документі доцільно фіксувати, хто відповідає за координацію, хто забезпечує педагогічний супровід, хто реалізує конкретні заходи, хто здійснює психологічну або інклюзивну підтримку, хто відповідає за комунікацію з батьками, хто веде моніторинг і збір інформації. Якщо реалізація програми передбачає партнерську взаємодію між кількома інституціями, доцільно додатково закріплювати це в окремій угоді, протоколі взаємодії або іншому локальному документі. Це особливо важливо для уникнення дублювання функцій або розпорошення відповідальності.

7.9. У ресурсному блоці локальної програми або плану заходів доцільно передбачати кадрові, часові, просторові, матеріально-технічні, інформаційні та, за потреби, транспортні ресурси. Якщо для участі дитини в програмі потрібні додаткові умови доступності, адаптації або супроводу, вони також мають бути відображені в документі. Такий підхід дає змогу оцінити реалістичність запланованих дій ще до початку їх реалізації і не допустити ситуації, коли формально затверджена програма виявляється фактично нездійсненою. Практика МОН щодо надолуження освітніх втрат також підкреслює важливість реалістичного планування часу, змісту й організаційних можливостей закладу освіти.

7.10. Окремим компонентом локальної програми або плану заходів мають бути показники моніторингу та критерії оцінювання результатів. Доцільно передбачати як показники процесуального рівня, наприклад регулярність участі, стабільність відвідування, рівень включеності, так і показники результативного рівня, наприклад прогрес у подоланні виявлених труднощів, позитивну динаміку навчальної успішності, пізнавальної активності, зміни в мотивації, соціальній адаптації або психоемоційному стані. Показники мають бути співмірними з метою програми і такими, що дозволяють оцінити реальний ефект, а не лише факт проведення заходів. Розширена система індикаторів подається в розділі 15 цих Методичних рекомендацій.

7.11. Після підготовки проекту локальної програми або плану заходів доцільно забезпечити його внутрішнє погодження в закладі освіти та, за потреби, зовнішнє погодження з партнерськими суб'єктами. Конкретна процедура погодження може визначатися локальними актами, однак у будь-якому випадку доцільно забезпечити прозорість ухвалення рішення, фіксацію відповідальних осіб, визначення строків реалізації та підстав для перегляду документа. Якщо програма має міжзакладовий або мережевий характер, порядок погодження доцільно закріплювати окремо, з урахуванням компетенції кожної сторони. Така логіка впливає з автономії закладу освіти та з необхідності організації освітнього процесу в

межах законодавства й установчих документів.

7.12. Локальна програма або план заходів не повинні сприйматися як статичний документ. У межах цього документу вони розглядаються як інструмент управління підтримкою, який може і має переглядатися залежно від проміжних результатів, змін у стані дитини, умов безпеки, доступності ресурсів, складу учасників або ефективності обраної моделі. Саме тому у документі доцільно одразу передбачати порядок його проміжного перегляду, підстави для коригування та осіб, уповноважених ініціювати такі зміни. Це відповідає загальній логіці роботи з подолання освітніх втрат, де після реалізації заходів обов'язковою є рефлексія і коригування подальших рішень.

Отже, порядок розроблення локальної програми або плану заходів у межах цих Методичних рекомендацій має забезпечити перехід від діагностованої освітньої потреби до чітко структурованої, реалістичної та оцінюваної моделі підтримки. Саме якість цього етапу визначає, чи стане залучення закладів позашкільної освіти цільовим і результативним інструментом допомоги дитині, чи залишиться формальним набором заходів без виразного педагогічного ефекту.

8. Організаційні моделі співпраці

У межах цих Методичних рекомендацій організаційні моделі співпраці розглядаються як способи практичного поєднання ресурсів закладу загальної середньої освіти, закладу позашкільної освіти, територіальної громади та інших суб'єктів підтримки дитини. Вибір моделі залежить від характеру виявленої освітньої проблеми, наявних ресурсів, типу населеного пункту, мережі закладів, безпекових умов, транспортної доступності, інклюзивних потреб і спроможності

учасників до довготривалої взаємодії. У цьому розділі подано не вичерпний перелік можливих рішень, а типові моделі, які можуть адаптуватися до локального контексту за умови дотримання вимог якості, безпеки, доступності та результативності. Міжнародні приклади показують, що використання шкільної інфраструктури у позаурочний час може мати переваги для дітей, батьків і громади, але ефективність таких моделей залежить від чітких правил відповідальності, умов користування, страхування, графіків і координації.

8.1. Базовою для цих Методичних рекомендацій є **модель прямого партнерства між закладом загальної середньої освіти і закладом позашкільної освіти**. Її сутність полягає в тому, що заклад загальної середньої освіти, за результатами діагностики освітніх потреб, визначає доцільність залучення позашкільного партнера, а заклад позашкільної освіти забезпечує реалізацію відповідної програми або окремого модуля підтримки. У такій моделі школа виступає ініціатором і координатором освітнього запиту, а позашкілля, відповідно, провайдером цільового змісту, форм і середовища, які доповнюють шкільні можливості. Саме ця модель є найбільш придатною для локального рівня, коли в громаді вже існує доступний заклад позашкільної освіти, а співпраця може бути оформлена як спільний план заходів, програма, цикл занять або інший погоджений формат. Її перевага полягає у відносній простоті організації, збереженні зв'язку з освітніми потребами конкретних учнів і можливості оперативно коригувати підтримку. Нормативно така взаємодія узгоджується з автономією закладу освіти та з законодавчим статусом позашкільної освіти як складової системи освіти.

8.2. Більш складною, але часто більш стійкою є **мережева модель співпраці на рівні територіальної громади**. У цій моделі громада або засновник виконує координаційну функцію, поєднуючи кілька закладів загальної середньої освіти, заклади позашкільної освіти, інклюзивно-ресурсні центри, заклади культури, спорту, молодіжні простори, а за потреби й соціальні служби та інші інституції. Така модель є доцільною для випад-

ків, коли проблема має не індивідуальний, а груповий або територіальний характер, наприклад коли кілька шкіл у громаді стикаються з подібними труднощами доступу, кадрових ресурсів або браку позаурочних можливостей. Перевага мережевої моделі полягає в тому, що вона дозволяє розподіляти ресурси між кількома учасниками, формувати спільний “кейс” можливостей для дітей і зменшувати ризик дублювання слабких або вузьких локальних ініціатив. Її застосування безпосередньо пов’язане з роллю органів місцевого самоврядування, які за законом забезпечують організацію діяльності у сфері освіти та інших пов’язаних секторів на рівні громади.

8.3. Окреме місце займає **модель використання шкільної інфраструктури у позаурочний час**. У цій моделі заклад загальної середньої освіти не лише формує запит на підтримку, а й виступає як інфраструктурний осередок, на базі якого в позаурочний час реалізуються програми позашкільної освіти або інші партнерські активності. Йдеться про використання класів, майстерень, спортивних залів, актових залів, лабораторій, майданчиків та інших просторів для проведення позашкільних занять після уроків або в інший узгоджений час. Міжнародний досвід, зокрема аналітичні матеріали OECD, показує, що така модель може бути ефективною й соціально значущою, однак лише за умови формалізованих правил користування приміщеннями, визначення відповідальності за безпеку, збереження майна, прибирання, графіки, страхування та фінансові умови. Саме тому в межах цих Методичних рекомендацій така модель допускається як одна з базових, але її реалізація повинна спиратися на локально врегульований порядок спільного використання простору. Детальні вимоги до цього розкриватимуться в розділах 11, 13 і 14.

8.4. Для громад із розосередженою мережею закладів, значними транспортними труднощами або нерівномірним доступом до ресурсів доцільною може бути **міжзакладова або міжгромадська ресурсна модель**. Її суть полягає в тому, що за рішенням засновника, органу місцевого самоврядування або в межах міжгромадської співпраці один заклад позаш-

кілької освіти, опорний заклад чи спеціалізований центр може виконувати ресурсну функцію для кількох шкіл, а за наявності відповідних умов і для кількох територіальних громад. У такій моделі частина дітей може долучатися до програми за місцем розташування ресурсного центру, а частина, відповідно через виїзні, змішані або модульні форми роботи. Перевага цієї моделі полягає у можливості використовувати спеціалізовану матеріальну базу, кваліфікованих фахівців і програми там, де створення повноцінної інституції в кожному населеному пункті є нереалістичним. Її застосування є особливо доцільним у випадках, коли для подолання освітніх втрат, компенсації освітніх прогалин або підтримки участі дитини потрібні спеціалізовані програми, обладнання чи вузькопрофільні фахівці, зокрема у STEM-напрямах, мистецьких програмах, інклюзивних і корекційно-розвивальних формах роботи. Водночас така модель потребує особливої уваги до логістики, безпеки та регулярності участі, оскільки без цього вона може залишитися доступною лише для частини дітей. Логіка цієї моделі узгоджується з підходами до справедливості доступу, відображеними як у міжнародних джерелах, так і в Аналітичній довідці.

8.5. В умовах безпекових обмежень, значної територіальної віддаленості, нестачі транспорту або потреби у гнучких форматах доцільно передбачати **змішану або дистанційну модель співпраці**. У цій моделі окремі компоненти програми реалізуються очно, а окремі дистанційно або асинхронно з використанням цифрових платформ, онлайн-занять, відеоматеріалів, електронних кабінетів, консультацій і гібридних форматів взаємодії. Офіційні матеріали МОН щодо подолання освітніх втрат наголошують на потребі використовувати різні формати навчання та підтримки залежно від ситуації, а не покладатися на одну організаційну схему. Водночас у межах цих Методичних рекомендацій дистанційна або змішана модель не розглядається як універсальна заміна очної взаємодії. Вона є доцільною лише за умови, що цифровий формат справді забезпечує участь дитини, не поглиблює нерівність доступу, відповідає віку, не створює додаткового перевантаження і супроводжується належними вимога-

ми до інформаційної безпеки та підтримки. Саме тому її застосування має оцінюватися через призму доступності, мотивації, технічної спроможності й характеру конкретної освітньої потреби.

8.6. У практиці громад і закладів освіти може використовуватися також **короткострокова модульна модель підтримки**. Вона передбачає не тривалу програму постійної участі, а серію коротких, цілеспрямованих модулів, інтенсивних занять, майстер-класів, сезонних сесій, таборів, проєктних циклів або корекційних блоків, спрямованих на конкретний результат. Така модель є особливо доцільною тоді, коли йдеться про потребу оперативного відновити окремі навички, стабілізувати мотивацію, забезпечити психосоціальне включення, провести профорієнтаційне занурення або визначити, який формат підтримки є найбільш придатним для конкретної дитини чи групи дітей. Її перевага полягає у гнучкості та менших бар'єрах для участі, однак вона потребує чіткішого визначення очікуваних результатів і ретельнішого моніторингу, оскільки сам по собі короткотривалий формат не забезпечує стійкого результату. У межах цих Методичних рекомендацій така модель може використовуватися як самостійний варіант або як підготовчий етап перед розгортанням більш тривалої програми. Її практичне проєктування пов'язується з розділами 7, 9 і 15.

8.7. В окремих випадках виправданою є **комбінована модель**, у якій поєднуються елементи кількох зазначених схем. Наприклад, школа може виступати як місце первинної координації й післяурочного використання простору, громада як організатор транспортної та ресурсної підтримки, а заклад позашкільної освіти як виконавець окремих змістових модулів, частина з яких реалізується очно, а частина – дистанційно. Комбінована модель є найбільш наближеною до реальної практики, оскільки дозволяє адаптувати рішення до різних груп дітей, різного масштабу труднощів і різних типів доступних ресурсів. Водночас саме така модель найбільше потребує чіткої координації, розподілу функцій, прозорого документування ролей і визначення відповідальності, щоб багатокomпонентність не перетворилася на неузгодженість дій. Тому її застосування має спиратися

на чітко розроблену локальну програму або план заходів, про які йшлося в розділі 7.

8.8. Незалежно від того, яку саме модель співпраці обрано, у межах цих Методичних рекомендацій вона має **відповідати таким критеріям:**

- ▶ бути педагогічно доцільною,
- ▶ доступною для дитини,
- ▶ безпечною,
- ▶ інклюзивною,
- ▶ реалістичною для впровадження,
- ▶ такою, що допускає моніторинг результатів.

Це означає, що модель співпраці оцінюється не за формальною новизною або кількістю залучених інституцій, а за її здатністю реально допомогти дитині або групі дітей у подоланні виявлених труднощів. У міжнародних джерелах, зокрема в матеріалах OECD, підкреслюється, що успішність партнерських моделей підтримки визначається не самою ідеєю відкритої школи чи мережевої співпраці, а якістю врядування, чіткістю умов користування, механізмами відповідальності та справедливістю доступу. Саме тому організаційна модель у межах цих Методичних рекомендацій розглядається не як формальна схема, а як інструмент, що має бути співвіднесений із реальною освітньою метою.

В результаті, організаційні моделі співпраці, передбачені цими Методичними рекомендаціями, мають забезпечити гнучкий, але впорядкований спосіб використання ресурсів позашкільної освіти для підтримки дітей. Найбільш придатними для українського контексту є моделі прямого партнерства, мережевої співпраці громади, використання шкільної інфраструктури у позаурочний час, міжзакладові ресурсні моделі, змішані формати та комбіновані рішення. Саме така типологія найбільше відповідає і чинній системі освіти, і логіці попередньої Аналітичної довідки, і міжнародним підходам до організації позаурочного простору як системної, а не випадкової частини освітньої політики.

9. Напрями діяльності закладів позашкільної освіти для подолання освітніх втрат і розривів

У чинній українській системі позашкільної освіти нормативно визначено основні напрями позашкільної освіти, зокрема художньо-естетичний, мистецький, туристсько-краєзнавчий, еколого-натуралістичний, науково-технічний, дослідницько-експериментальний, фізкультурно-спортивний, військово-патріотичний, бібліотечно-бібліографічний, соціально-реабілітаційний, оздоровчий, гуманітарний, а також пластовий і скаутський. Саме цей нормативно визначений перелік має залишатися вихідною рамкою для практичного застосування Методичних рекомендацій.

Водночас для цілей подолання освітніх втрат і розривів важливо не лише перелічувати напрями позашкільної освіти, а й розуміти, який саме потенціал підтримки вони мають у конкретній освітній ситуації. У цьому документі напрями позашкільної освіти розглядаються не як самоцільні форми зайнятості дітей, а як змістові ресурси, що можуть сприяти відновленню мотивації, розвитку компетентностей, психосоціальної стабілізації, розширенню участі, компенсації освітніх прогалин і підтримці індивідуальної освітньої траєкторії.

9.1. У межах цих Методичних рекомендацій вибір напрямку позашкільної освіти має здійснюватися не за принципом формальної наявності гуртка, а з урахуванням того, яку саме функцію він виконує для конкретної дитини або групи дітей. Ідеться, зокрема, про академічну, мотиваційну, розвиткову, соціалізаційну, оздоровчу, адаптаційну чи психосоціальну функцію підтримки. При цьому ці Методичні рекомендації не запроваджують нових напрямів позашкільної освіти і не замінюють нормативно

визначений перелік. Вони пропонують функціональне прочитання чинних напрямів для цілей добору програм, найбільш доцільних у ситуаціях освітніх втрат і розривів.

9.2. Художньо-естетичний і мистецький напрями доцільно розглядати як важливий ресурс відновлення навчальної мотивації, емоційної стабілізації, комунікації, самовираження і поступового повернення дитини до систематичної освітньої активності. До цього блоку можуть належати музика, театр, образотворче мистецтво, хореографія, літературна творчість та інші форми творчої діяльності. У практиці подолання освітніх втрат ці напрями є особливо доцільними тоді, коли дитина потребує безпечного розвивального середовища, підтримки самооцінки, включення у спільну діяльність і відновлення інтересу до навчання.

9.3. Науково-технічний і дослідницько-експериментальний напрями мають значний потенціал для відновлення пізнавальної активності, формування навичок дослідження, проектування, розв'язання проблем і практичного застосування знань. До них можуть належати технічні, конструкторські, технологічні, STEM-орієнтовані та інші програми, пов'язані з дослідницькою і винахідницькою діяльністю. У межах цих Методичних рекомендацій саме ці напрями доцільно використовувати тоді, коли дитина потребує відновлення інтелектуальної впевненості, повернення інтересу до навчальної діяльності, предметно-практичного включення та розвитку логічного мислення.

9.4. Фізкультурно-спортивний і оздоровчий напрями доцільно пов'язувати не лише з фізичним розвитком, а й із відновленням саморегуляції, витривалості, ритму участі, командної взаємодії та психоемоційної стабільності. У межах цих напрямів можуть використовуватися спортивні, рухові, ігрові та рекреаційні форми роботи, зокрема активності на відкритому повітрі. Для цілей подолання освітніх втрат цей блок є особливо важливим у випадках тривалого стресу, малорухомого способу життя, соціальної ізоляції, ознак емоційного виснаження або зниження мотивації до систематичної участі в навчанні.

9.5. Туристсько-краєзнавчий та еколого-натуралістичний напрями доцільно розглядати як ресурси відновлення пізнавального інтересу, зв'язку навчання з реальним середовищем, належності до місця і спільноти, а також розвитку дослідницького підходу через спостереження, польові практики та взаємодію з довкіллям. Хоча в законодавстві ці напрями визначено окремо, у методичному вимірі вони можуть застосовуватися в близькій функціональній логіці, коли йдеться про потребу вийти за межі суто класного формату, посилити практичний компонент навчання, підтримати командну взаємодію і повернути дитині досвід безпечного освоєння простору громади.

9.6. Соціально-реабілітаційний, гуманітарний, пластовий і скаутський, а також **військово-патріотичний** напрями можуть використовуватися як ресурси соціалізації, відновлення освітньої включеності, розвитку відповідальності, самоорганізації, лідерства, комунікації та належності до спільноти. Для цілей цих Методичних рекомендацій їх доцільно розглядати у спільній функціональній площині тоді, коли дитина або група дітей потребує посилення соціальних зв'язків, реінтеграції у шкільне і позашкільне середовище, подолання наслідків ізоляції, вимушеного переміщення чи ослаблення комунікативних навичок.

9.7. Гуманітарний і бібліотечно-бібліографічний напрями, а також пов'язані з ними **медійні й цифрові практики** доцільно використовувати для розвитку читацької культури, інформаційної грамотності, навичок роботи з текстами і джерелами, критичного мислення, мовно-комунікативної активності, медіаграмотності та безпечної поведінки в інформаційному середовищі. Цифровий і медійний компонент сучасних програм може реалізовуватися в межах гуманітарного, бібліотечно-бібліографічного, науково-технічного, мистецького та інших напрямів залежно від змісту програми.

9.8. Інклюзивність у межах цих Методичних рекомендацій доцільно розглядати не як окремих напрям позашкільної освіти, а як наскрізну вимогу до всіх напрямів, програм і моделей роботи. Це свідчить, що художньо-естетичні, науково-технічні, спортивні, гуманітарні, соціально-ре-

абілітаційні, оздоровчі та інші програми мають, за потреби, адаптуватися до дітей з особливими освітніми потребами, дітей з інвалідністю, дітей із досвідом травматичних подій, тривалих перерв у навчанні або інших бар'єрів участі. Підхід передбачає, що доступність, безпечність, гнучкість змісту і належний супровід мають бути характеристиками всієї системи позашкільної підтримки.

9.9. Для практичного застосування цих Методичних рекомендацій важливо виходити з того, що жоден напрям позашкільної освіти не є універсальним рішенням для всіх випадків. Художньо-естетичні і мистецькі програми можуть бути особливо ефективними для відновлення мотивації, самовираження і психоемоційної стабілізації. Науково-технічні й дослідницько-експериментальні є доцільними для активізації пізнавального інтересу і практичного мислення. Фізкультурно-спортивні та оздоровчі програми сприяють відновленню саморегуляції, витривалості й ритму участі. Туристсько-краєзнавчі та еколого-натуралістичні напрями посилюють зв'язок навчання з довкіллям і громадою. Соціально-реабілітаційні, пластові, скаутські, гуманітарні та інші соціально зорієнтовані програми є важливими для реінтеграції у спільноту, розвитку відповідальності та комунікації. Гуманітарні, бібліотечно-бібліографічні, медійні й цифрові компоненти підтримують відновлення роботи з інформацією, текстом і сучасними формами комунікації. Саме тому вибір напрямку має здійснюватися у поєднанні з алгоритмом, викладеним у розділі 6, та з критеріями добору форм і програм, визначеними в розділі 10.

Отже, у межах цих Методичних рекомендацій напрями позашкільної освіти доцільно розглядати як нормативно визначений і водночас методично переосмислений змістовий інструментарій підтримки дитини. Такий підхід дозволяє, з одного боку, спиратися на чинну українську систему напрямів позашкільної освіти, а з іншого боку уникати їх механічного перенесення в документ без пояснення того, як саме вони можуть бути використані для надолуження освітніх втрат, зменшення освітніх розривів, підтримки участі й розвитку здобувачів освіти.

10. Критерії добору програм позашкільної освіти та форм їх реалізації

Добір програми позашкільної освіти та форми її реалізації має здійснюватися не за принципом формальної наявності гуртка, секції чи студії, а на основі співвіднесення виявленої освітньої потреби дитини з можливостями відповідної програми, умовами її реалізації та очікуваними результатами. У межах цих Методичних рекомендацій критерії добору розглядаються як інструмент педагогічної й організаційно обґрунтованого вибору, що застосовується після проходження етапів діагностики, аналізу причин і ухвалення рішення про доцільність залучення позашкільної освіти, визначених у розділі 6. Такий підхід узгоджується з підходами, викладеними в матеріалах МОН, де наголошено на потребі спочатку виявити освітні втрати, а вже потім визначити стратегії їх подолання.

10.1. Першим критерієм добору є **відповідність програми позашкільної освіти та форми її реалізації характеру виявлених освітніх втрат, освітніх розривів або пов'язаних із ними бар'єрів участі в навчанні**. Обрана програма має бути співвіднесена з тим, які саме труднощі необхідно подолати або зменшити, зокрема прогалини в знаннях і вміннях, зниження навчальної мотивації, труднощі повернення до систематичної освітньої діяльності, обмеження участі в спільній діяльності, наслідки тривалого стресу для навчання, брак практичного досвіду або сукупність кількох взаємопов'язаних чинників. Різні напрями і програми позашкільної освіти не є взаємозамінними за замовчуванням, а мають добиратися з урахуванням функції, яку вони можуть виконувати у підтримці дитини.

10.2. Другим критерієм є **відповідність програми віку, рівню розвитку та індивідуальним освітнім потребам дитини**. У практичному за-

стосуванні це означає, що одна й та сама програма підтримки не може автоматично вважатися придатною для всіх дітей одного віку або класу. Під час добору програми слід враховувати вікову адекватність змісту, рівень самостійності дитини, її здатність до тривалої участі, інтереси, попередній досвід і готовність до відповідного формату взаємодії.

10.3. Третім критерієм є **чіткість очікуваного результату**. Обираючи програму позашкільної освіти та форму її реалізації, заклад освіти має розуміти, який саме результат очікується від участі дитини, зокрема:

- ▶ відновлення навчальної активності;
- ▶ покращення окремих навчальних умінь і навичок;
- ▶ відновлення регулярної участі в освітньому процесі;
- ▶ посилення мотивації та розвиток комунікації;
- ▶ формування саморегуляції;
- ▶ розширення можливостей змістовної участі у позашкільній освіті;
- ▶ інший чітко визначений результат, пов'язаний із подоланням освітніх втрат або бар'єрів участі.

Без чіткого визначення очікуваного результату вибір програми може стати формальним. Саме тому добір форми підтримки має бути пов'язаний із тими показниками, які надалі можна буде оцінити в межах моніторингу, передбаченого розділом 15 цих Методичних рекомендацій.

10.4. Четвертим критерієм є **доступність програми для конкретної дитини або групи дітей**. Доступність у межах цих Методичних рекомендацій охоплює кілька вимірів одночасно:

- ▶ територіальний,
- ▶ транспортний,
- ▶ часовий,
- ▶ фінансовий,
- ▶ інформаційний,
- ▶ цифровий (за потреби).

Педагогічно якісна програма не може вважатися придатною, якщо

дитина не має реальної можливості регулярно до неї долучатися. Саме тому під час добору необхідно оцінювати відстань до місця проведення занять, розклад, тривалість дороги, потребу в супроводі, можливі витрати для родини, а в разі змішаних або дистанційних форматів ще й наявність технічних умов доступу. Такий підхід відповідає законодавчій вимозі забезпечення доступної освіти та узгоджується з підходами МОН до створення реальних, а не лише формально задекларованих можливостей підтримки.

10.5. П'ятим критерієм є **безпека освітнього середовища і дотримання прав дитини**. Закон України «Про освіту» визначає безпечне освітнє середовище як сукупність умов, що унеможливають заподіяння учасникам освітнього процесу фізичної, майнової та/або моральної шкоди, а Закон України «Про повну загальну середню освіту» покладає на заклад освіти обов'язок створювати належні і безпечні умови навчання, виховання і розвитку учнів. Відтак під час добору програми слід оцінювати не лише зміст занять, а й умови перебування дитини, порядок супроводу, реагування на ризики, психологічний клімат, недопущення булінгу чи дискримінації, а в разі цифрових форматів ще й інформаційну безпеку. За відсутності належних умов безпеки програма не може розглядатися як придатна незалежно від її змістового потенціалу.

10.6. Шостим критерієм є **інклюзивність і здатність програми до адаптації**. Йдеться про необхідність зважати на особливі освітні потреби дитини, стан здоров'я, потребу в адаптації змісту, середовища, комунікації, темпу роботи або додаткового супроводу. Закон України «Про освіту» визначає інклюзивне освітнє середовище як сукупність умов, способів і засобів для спільного навчання, виховання та розвитку здобувачів освіти з урахуванням їхніх потреб та можливостей. Отже, під час добору форми або програми слід оцінювати не лише сам факт відкритості для участі, а реальну здатність програми бути доступною і придатною для конкретної дитини. Цей критерій є наскрізним і має застосовуватися до всіх напрямів позашкільної діяльності.

10.7. Сьомим критерієм є **кадрова і методична спроможність провайдера**. Обрана форма підтримки може вважатися доцільною лише тоді, коли заклад позашкільної освіти або інший суб'єкт, що її реалізує, має належних фахівців, програму, організаційні умови й розуміння цільової функції цієї роботи. Йдеться не тільки про формальну наявність гуртка чи секції, а про здатність забезпечити якісну, безпечну та педагогічно осмислену взаємодію. Закон України «Про позашкільну освіту» визначає позашкільну освіту як частину системи освіти з чітко окресленими завданнями розвитку, виховання і самореалізації дітей, а отже і вимога до належної спроможності провайдера є логічним наслідком цього статусу. Практична оцінка кадрових і якісних параметрів провайдера деталізується в розділах 11 і 12 цих Методичних рекомендацій.

10.8. Восьмим критерієм є **узгодженість програми з освітнім процесом у школі та можливостями дитини**. Програма, залучена для подолання освітніх втрат, має доповнювати шкільне навчання, а не дублювати його механічно і не створювати надмірного перевантаження. Під час добору слід оцінювати, чи не порушує вона ритм відпочинку дитини, чи не суперечить іншим важливим видам її участі, чи відповідає її віку, потребам і реальним можливостям регулярної участі. Необхідно також враховувати місце програми в загальній освітній траєкторії дитини.

10.9. Дев'ятим критерієм є **тривалість, інтенсивність і сталість програми**. Під час добору форми підтримки важливо зважати, чи відповідає тривалість і ритм участі характеру виявленої проблеми. Для одних завдань достатньою може бути короткострокова модульна участь, для інших потрібна триваліша і стабільніша програма. Офіційні матеріали МОН щодо надолуження освітніх втрат виходять із того, що подолання прогалин вимагає виділення часу, адаптації змісту та продуманого планування. Відтак при виборі форми підтримки доцільно оцінювати, чи має вона потенціал дати не лише ситуативний ефект, а й більш стійкий результат, співвідносний з масштабом проблеми.

10.10. Десятим критерієм є **можливість моніторингу і оцінювання результатів**. Придатною для використання слід вважати таку програму, стосовно якої можна визначити очікувані результати, спостерігати динаміку участі й отримувати зворотній зв'язок про її вплив. Якщо програма не дозволяє навіть на мінімальному рівні відстежити поступ дитини, її внесок у подолання освітніх втрат або зменшення бар'єрів участі, її добір є методично слабким. Саме тому ще на етапі вибору доцільно з'ясувати, які саме дані можна буде зібрати в процесі реалізації і як вони будуть використані для подальшого коригування рішення.

10.11. У практичному застосуванні цих Методичних рекомендацій добір програми позашкільної освіти та форми її реалізації доцільно здійснювати не за одним, а за сукупністю критеріїв. Наприклад, програма може бути змістовно релевантною, але недостатньо транспортно доступною; або доступною і безпечною, але не забезпечувати очікуваного результату; або якісною, але надто складною для конкретної дитини. Остаточне рішення слід ухвалювати після співвіднесення виявленої освітньої потреби з кількома параметрами одночасно, зокрема педагогічною доцільністю, віковою відповідністю, безпекою, доступністю, ресурсною спроможністю, інклюзивністю та можливістю оцінити результат. Така багатокритеріальна логіка дає змогу уникати шаблонних рішень і враховувати реальну складність освітніх ситуацій.

Отже, критерії добору програм позашкільної освіти та форм їх реалізації виконують функцію практичного фільтра, який дає змогу відрізнити наявну можливість від справді доцільного і результативного рішення. Застосування цих критеріїв має забезпечувати, щоб залучення позашкільної освіти було адресним, безпечним, доступним і змістовно виправданим, а не механічним розширенням позаурочної активності.

11. Вимоги до якості, безпеки та захисту дитини

Якість, безпека та захист дитини є обов'язковими передумовами реалізації будь-яких програм позашкільної підтримки, що застосовуються для надолуження освітніх втрат і зменшення освітніх розривів. У межах цих Методичних рекомендацій ідеться не лише про змістову цінність програми, а й про здатність відповідного середовища забезпечити безпечні умови участі, дотримання прав дитини, недискримінаційний та інклюзивний підхід, належний супровід і чіткі процедури реагування на ризики. Саме тому в цьому розділі визначено мінімальні вимоги, яким мають відповідати програми та форми взаємодії за участю закладів позашкільної освіти.

11.1. У межах цих Методичних рекомендацій базові вимоги до якості, безпеки та захисту дитини є обов'язковою рамкою для будь-якої форми залучення закладів позашкільної освіти до надолуження освітніх втрат і зменшення освітніх розривів. Жодна програма не може вважатися придатною до реалізації, якщо вона не забезпечує базових умов безпеки, доступності, недискримінації, захисту прав дитини й організаційної спроможності до належного супроводу. Безпека і захист дитини мають розглядатися як базова передумова реалізації програм позашкільної освіти та інших форм освітньої діяльності, що залучаються для підтримки дитини.

11.2. Базовою засадою цього розділу є **пріоритет найкращих інтересів дитини**. Закон України «Про охорону дитинства» визначає забезпечення найкращих інтересів дитини як дії та рішення, спрямовані на задоволення її індивідуальних потреб відповідно до віку, статі, стану здоров'я, особливостей розвитку, життєвого досвіду, родинної, культурної та етнічної належності й з урахуванням думки дитини, якщо вона досягла

такого віку і рівня розвитку, що може її висловити. Саме тому в межах цих Методичних рекомендацій питання безпеки, якості та захисту дитини мають вирішуватися не формально-інституційно, а через оцінку того, чи відповідає конкретна програма реальним інтересам, можливостям і стану конкретної дитини або групи дітей.

11.3. Мінімальною вимогою є **наявність безпечного освітнього середовища** у широкому значенні цього поняття. Для програм, що реалізуються за участю закладів позашкільної освіти, це охоплює фізичну безпеку приміщення та обладнання, дотримання вимог охорони праці й техніки безпеки, організацію перебування дітей у просторі, контроль доступу до приміщення, порядок дій у разі тривоги чи іншої надзвичайної ситуації, а також запобігання моральній шкоді, приниженню, стигматизації, булінгу чи іншій формі небезпечної взаємодії. Якщо програма реалізується на базі закладу загальної середньої освіти, ці вимоги мають бути узгоджені з уже чинними правилами безпечного освітнього середовища закладу. Якщо ж програма відбувається в іншому місці, еквівалентні умови безпеки мають бути перевірені до початку її реалізації.

11.4. Мінімальною вимогою є також **наявність чітко визначених процедур захисту дитини**. Кожен провайдер програми або партнерська мережа мають мати письмово зафіксований порядок дій у випадках, коли виникає ризик заподіяння шкоди дитині, виявляються ознаки насильства, занедбання, булінгу, жорстокого поводження, небезпечної поведінки чи інших обставин, що потребують реагування. Такий мінімум має охоплювати письмово закріплену політику захисту дитини, визначений алгоритм реагування, порядок скерування звернень до компетентних служб і належає розуміння персоналом своїх дій у разі виникнення занепокоєння щодо дитини.

11.5. Обов'язковою вимогою має бути **визначення відповідальної особи або осіб за безпеку і захист дітей під час реалізації програми**. У законодавстві України ця логіка вже закріплена на рівні відповідальності керівника закладу освіти за створення безпечного освітнього середови-

ща, тоді як у міжнародних нормативно-методичних документах для позашкільного середовища рекомендується окремо визначати спеціально підготовлену відповідальну особу з питань захисту дитини. У межах цих Методичних рекомендацій доцільно встановлювати, що в кожній програмі має бути чітко визначено, хто відповідає за безпекову координацію, хто приймає рішення у кризових ситуаціях, хто фіксує інциденти, хто комунікує з батьками та, за потреби, зі службами захисту дитини або іншими уповноваженими структурами. Це особливо важливо для міжзакладових, виїзних, змішаних або короткострокових модульних форматів.

11.6. Наступною мінімальною вимогою є **кадрова придатність і підготовленість персоналу**. Особи, які працюють із дітьми в межах програми, мають бути не лише фахово компетентними у змісті відповідної діяльності, а й підготовленими до безпечної, дитиноцентричної та недискримінаційної взаємодії, реагування на ризики, випадки булінгу та інші ситуації, що потребують захисту дитини. Кадрова придатність передбачає належну підготовку працівників і волонтерів, чіткий розподіл відповідальності та обізнаність із порядком передання звернень до компетентних служб. Заклад освіти чи громада мають оцінювати не лише наявність програми, а й кадрову спроможність провайдера забезпечити безпечну і відповідальну роботу з дітьми.

11.7. Мінімальною вимогою є **забезпечення інклюзивності та недискримінації**. Закон України «Про освіту» визначає інклюзивне освітнє середовище як умови для спільного навчання, виховання та розвитку з урахуванням потреб та можливостей здобувачів освіти, а Положення про інклюзивно-ресурсний центр прямо фіксує принципи поваги до індивідуальних особливостей, дотримання найкращих інтересів особи, недопущення дискримінації та міжвідомчої співпраці. Для програм позашкільної підтримки це означає, що мінімально прийнятною є лише така організація, яка допускає адаптацію змісту, темпу, комунікації, простору, графіка та способу участі відповідно до потреб конкретної дитини. Інклюзивність у цьому розділі слід розуміти не як окрему спеціальну опцію, а як наскрізну

характеристику якості програми.

11.8. До мінімального пакета вимог слід віднести **чіткий порядок обліку присутності, супроводу й передачі дитини**. Це особливо важливо для програм, що реалізуються поза межами звичного шкільного розкладу, у змішаних групах, на базі інших установ або в міжзакладовому форматі. З огляду на міжнародний досвід у подібних нормативно-методичних документах окрему увагу приділено процедурним аспектам безпеки й захисту дитини, визначеним алгоритмам реагування та належній обізнаності персоналу щодо дій у разі виникнення ризиків. В українському контексті такі вимоги прямо співвідносяться з обов'язком закладу освіти створювати безпечне освітнє середовище та забезпечувати охорону дитинства. У практичному вимірі це означає, що до початку реалізації програми має бути визначено, хто веде облік участі, хто відповідає за передачу дитини після завершення заняття, як фіксуються пропуски або інциденти, і як відбувається комунікація з батьками у випадку нестандартної ситуації.

11.9. Мінімальною вимогою є **дотримання принципу психоемоційної безпеки**. Ідеться про недопустимість приниження, стигматизації, жорстких порівнянь, вторинної травматизації, ізоляції, примусу до участі, публічного акцентування на труднощах дитини або використання форм роботи, які посилюють напруження замість підтримки. Офіційні матеріали МОН щодо надолуження освітніх втрат прямо наголошують на важливості стабілізації емоційного стану учнівства, створення сприятливого освітнього середовища, розвитку навичок саморегуляції та використання форм підтримки, чутливих до стану дитини. Отже, у межах цих Методичних рекомендацій психоемоційна безпека має розглядатися як такий самий мінімальний стандарт як і фізична безпека.

11.10. Для програм, що передбачають використання цифрових засобів, мінімальною вимогою є **інформаційна та цифрова безпека**. Вона охоплює захист персональних даних, недопущення доступу дітей до небезпечного або неприйняттого контенту, правила комунікації в онлайн-середовищі, попередження кібербулінгу, обмеження несанкціонованої

фото- і відеофіксації, а також зрозумілі правила участі в дистанційних або змішаних форматах. Світовий досвід засвідчує, що для позашкільного та післяурочного середовища до кола ризиків, які мають враховувати надавачі програм, прямо віднесено булінг, проблеми психічного здоров'я і психоемоційного благополуччя, участь дітей з особливими освітніми потребами та інвалідністю, а також інші питання, пов'язані із захистом дитини. Для цих Методичних рекомендацій це означає, що цифрова програма або компонент програми не можуть вважатися прийнятними без мінімального регламенту безпечної взаємодії.

11.11. До мінімальних вимог належить і **наявність механізму звернення, повідомлення та реагування на інциденти**. Дитина, батьки, педагогічні працівники або інші залучені особи мають знати, кому і яким чином можна повідомити про проблему, ризик, порушення прав дитини, конфлікт, інцидент безпеки або неналежну практику в межах програми. Відповідно окрему увагу варто приділити процедурам розгляду скарг, механізмам інформування про можливі порушення чи неналежні дії, а також порядку скерування звернень до відповідних компетентних служб. Це доцільно втілювати через простий, прозорий і доступний порядок повідомлення про проблеми, з визначенням відповідальних осіб і базового алгоритму реагування. Це особливо важливо для міжінституційних моделей, де ризик "розмитості відповідальності" є вищим.

11.12. Мінімальною вимогою є **документування і перегляд безпечових та якісних умов програми**. Програма має містити базовий пакет документів, зокрема:

- ▶ короткий опис програми,
- ▶ визначення відповідальних осіб,
- ▶ контакти для екстреної комунікації,
- ▶ правила участі,
- ▶ облік відвідування,
- ▶ алгоритм реагування на інциденти,
- ▶ локальні протоколи взаємодії між партнерами (за потреби).

Наявність такого пакета документів є ознакою організаційної готовності програми.

Отже, мінімальні вимоги до якості, безпеки та захисту дитини в межах цих Методичних рекомендацій визначають поріг допустимості будь-якої програми позашкільної підтримки. До такого порогу належать щонайменше:

- ▶ орієнтація на найкращі інтереси дитини;
- ▶ безпечне та інклюзивне середовище;
- ▶ чітко визначені процедури захисту дитини;
- ▶ визначена відповідальна особа;
- ▶ підготовлений персонал;
- ▶ належний порядок обліку та супроводу дітей;
- ▶ цифрова безпека;
- ▶ базове документування програми та механізм звернення.

12. Кадрове забезпечення та професійна підтримка

Кадрове забезпечення є однією з ключових передумов результативного залучення закладів позашкільної освіти до надолуження освітніх втрат і зменшення освітніх розривів. Кадрову спроможність слід розглядати не лише як наявність працівників, а як поєднання фахової компетентності, готовності до взаємодії між залученими суб'єктами, обізнаності з питаннями безпеки, інклюзії, психологічної підтримки та здатності працювати на засадах дитиноцентричного підходу. Професійний розвиток і підвищення кваліфікації педагогічних працівників мають забезпечувати формування і підтримання цих компетентностей.

12.1. У межах цих Методичних рекомендацій кадрове забезпечення програм позашкільної підтримки має розумітися як система залучення, розподілу функцій і професійної взаємодії педагогічних працівників, практичних психологів, соціальних педагогів, фахівців інклюзивного супроводу та інших осіб, залучених до освітнього процесу. Закон України «Про позашкільну освіту» прямо відносить до учасників освітнього процесу в закладі позашкільної освіти педагогічних працівників, психологів, соціальних педагогів, бібліотекарів, спеціалістів та інших залучених осіб, що створює нормативну підставу для ширшого, міждисциплінарного розуміння кадрового ресурсу програми.

12.2. Базовою вимогою до кадрового забезпечення є **професійна придатність педагогічних працівників**. Закон України «Про позашкільну освіту» встановлює, що педагогічним працівником закладу позашкільної освіти повинна бути особа з високими моральними якостями, яка має вищу педагогічну або іншу фахову освіту, належний рівень професійної підготовки, здійснює педагогічну діяльність, забезпечує результативність та якість своєї роботи, а її фізичний і психічний стан здоров'я дозволяє виконувати професійні обов'язки. Для цілей цього документа це означає, що до реалізації програм, спрямованих на підтримку дітей, не слід підходити формально, а сам факт існування гуртка чи секції не є достатнім без оцінки кадрової спроможності забезпечити якісну і безпечну роботу.

12.3. Кадрове забезпечення має будуватися на принципі **функціональної відповідності ролей**. Це означає, що педагогічний працівник закладу загальної середньої освіти, педагог закладу позашкільної освіти, практичний психолог, соціальний педагог, асистент учителя або інший залучений фахівець не виконують однакових функцій, навіть якщо працюють із тією самою дитиною. Педагогічні працівники школи забезпечують виявлення освітніх прогалин і зв'язок програми підтримки з освітньою траєкторією учня, позашкільні педагоги забезпечують змістовну реалізацію відповідної програми, а фахівці психологічного й інклюзивного супроводу допомагають адаптувати рішення до потреб дитини. Саме така

диференціація ролей відповідає багатосуб'єктній логіці системи позашкільної освіти, визначеній законом.

12.4. Однією з ключових умов кадрової спроможності є **безперервний професійний розвиток**. Кадрове забезпечення програм підтримки не може спиратися лише на наявний досвід працівника, а має передбачати системне оновлення його професійних компетентностей. У сфері позашкільної освіти підвищення кваліфікації педагогічних працівників є нормативно визначеною вимогою і має здійснюватися регулярно. Програми підтримки дітей мають спиратися на кадри, для яких професійне оновлення є не епізодичною ініціативою, а обов'язковою складовою професійної діяльності.

12.5. У контексті цих Методичних рекомендацій професійний розвиток працівників доцільно пов'язувати не лише з предметно-методичними компетентностями, а й із компетентностями **психологічної підтримки, інклюзивної взаємодії, безпекового реагування та міжінституційної координації**. Це особливо важливо з огляду на те, що в 2023 році до статті 51 Закону України «Про повну загальну середню освіту» було внесено зміну щодо підвищення кваліфікації педагогічних працівників у питанні надання психологічної підтримки учасникам освітнього процесу. Така законодавча зміна прямо підсилює тезу про те, що кадрова підготовка до роботи з наслідками освітніх втрат не може обмежуватися лише академічною складовою.

12.6. Особливої уваги потребує **методична готовність працівників до роботи в партнерських моделях**. Програми, що реалізуються за участю кількох інституцій, вимагають від педагогів уміння співвідносити свою роботу з результатами шкільної діагностики, з логікою локальної програми або плану заходів, а також із ролями інших фахівців. Саме тому в межах цих Методичних рекомендацій кадрове забезпечення розглядається не як сума окремих виконавців, а як організована система професійної взаємодії. Доцільно, щоб така взаємодія охоплювала не лише реалізацію занять, а й попереднє узгодження мети, періодичний обмін інформацією

про динаміку участі дитини та спільне коригування програми. Нормативною основою такої логіки є те, що Порядок підвищення кваліфікації за постановою № 800 охоплює всі заклади освіти й інших суб'єктів освітньої діяльності, а отже визнає потребу у професійному розвитку в різних організаційних контекстах.

12.7. Мінімально достатньою умовою кадрового забезпечення програм підтримки є чітке **визначення відповідальних осіб за координацію, змістову реалізацію та супровід**. У локальній програмі або плані заходів мають бути окремо визначені особи, відповідальні за педагогічну координацію, взаємодію між школою і закладом позашкільної освіти, психологічний супровід, інклюзивні адаптації та моніторинг результатів. Такий розподіл відповідальності підвищує керованість програми і зменшує ризик організаційної невизначеності, особливо в умовах міжзакладової або мережевої взаємодії.

12.8. Для дітей з особливими освітніми потребами або з вираженими труднощами адаптації особливого значення набуває **професійна підтримка фахівців інклюзивного та психологічного профілю**. У межах цих Методичних рекомендацій це означає, що педагогічна програма не повинна існувати окремо від фахової консультації там, де є потреба в адаптації темпу, способу комунікації, простору, режиму участі чи додаткових засобів підтримки. Положення про інклюзивно-ресурсний центр, яке залишається чинним у редакції 2025 року, зберігає нормативну основу для такої підтримки та міжінституційної взаємодії. Отже, кадрова спроможність програми має оцінюватися не лише через наявність педагога гуртка, а й через доступність суміжної професійної підтримки, якщо вона потрібна дитині.

12.9. Важливою складовою кадрового забезпечення є також **організаційна підтримка професійного розвитку з боку засновника і керівництва закладу**. Порядок, затверджений постановою № 800, прямо передбачає, що підвищення кваліфікації забезпечується засновниками та органами управління закладів освіти, а також визначає джерела фі-

нансування такого підвищення, наприклад кошти державного і місцевих бюджетів, кошти фізичних та юридичних осіб, власні надходження закладу освіти та інші джерела, не заборонені законодавством. Це означає, що кадрове забезпечення програм підтримки не є лише індивідуальною справою працівника, а потребує управлінських рішень щодо планування, фінансування і визнання професійного розвитку.

12.10. У межах цих Методичних рекомендацій доцільно виходити з того, що **якість програми підтримки залежить від якості кадрового рішення**. Якщо програма змістовно цікава, але реалізується без урахування вікових, інклюзивних, психологічних і безпекових аспектів, її ефективність буде обмеженою. Натомість професійно підготовлений, методично підтриманий і включений у систему взаємодії працівник здатний зробити навіть локальний формат підтримки значущим для дитини. Саме тому кадрове забезпечення має оцінюватися не за формальною наявністю штатної одиниці, а за спроможністю конкретних фахівців забезпечити результативну й безпечну підтримку в межах програми.

Таким чином, кадрове забезпечення та професійна підтримка в межах цих Методичних рекомендацій охоплюють щонайменше такі складові:

- ▶ професійну придатність працівників,
- ▶ безперервний професійний розвиток,
- ▶ наявність компетентностей у сфері психологічної підтримки,
- ▶ інклюзії та безпеки, чіткий розподіл ролей,
- ▶ доступ до суміжної фахової допомоги,
- ▶ організаційне забезпечення підвищення кваліфікації.

Саме поєднання цих елементів дозволяє розглядати кадрову систему програми як одну з головних умов її якості та результативності.

13. Інфраструктура, доступність і транспортна логістика

Інфраструктура, доступність і транспортна логістика є не допоміжними, а системоутворювальними умовами реалізації програм позашкільної підтримки. У межах цих Методичних рекомендацій ідеться не лише про наявність приміщення для занять, а про здатність відповідної інфраструктури забезпечити реальний, безпечний, інклюзивний і регулярний доступ дитини до програми. Закон України «Про освіту» закріплює право кожного на якісну та доступну освіту, а також передбачає створення безпечного, здорового та інклюзивного освітнього середовища із забезпеченням універсального дизайну та розумного пристосування. Закон України «Про повну загальну середню освіту» додатково пов'язує безпечне освітнє середовище з належними і безпечними умовами навчання, виховання і розвитку учнів.

13.1. Інфраструктуру слід розуміти як сукупність просторових, матеріально-технічних, організаційних і логістичних умов, які роблять участь дитини в програмі реально можливою. Це охоплює місце проведення занять, його безпечність і функціональну придатність, доступність для дітей різного віку та з різними потребами, можливість користування обладнанням, організацію входу і перебування в просторі, а також спроможність дитини без надмірних бар'єрів дістатися до програми і взяти в ній участь на регулярній основі. Такий підхід узгоджується з законодавчим розумінням доступної та безпечної освіти як не лише формального права, а сукупності умов, у яких це право може бути реалізоване на практиці.

13.2. Першою базовою вимогою є **просторова придатність місця реалізації програми**. Простір, у якому проводяться заняття, має відпові-

дати віку дітей, характеру діяльності, кількості учасників та вимогам безпеки. Якщо йдеться про мистецькі, спортивні, дослідницькі, технічні або інші спеціалізовані формати, інфраструктура має бути функціонально придатною для відповідного виду діяльності.

13.3. Другою базовою вимогою є **фізична доступність** середовища. Це означає, що місце проведення занять має бути організоване так, щоб участь у програмі була реально можливою для різних категорій дітей, зокрема для дітей з інвалідністю та дітей з особливими освітніми потребами. Закон України «Про освіту» пов'язує інклюзивне освітнє середовище з урахуванням потреб і можливостей здобувачів освіти, а в актуальній редакції також прямо містить орієнтир на універсальний дизайн і розумне пристосування. Тому при доборі інфраструктури слід оцінювати не лише формальну відкритість програми, а реальну придатність простору для участі конкретної дитини.

13.4. Окрему увагу слід приділяти **територіальній доступності**. Участь дитини в позашкільній програмі буде результативною лише тоді, коли шлях до місця її проведення є реалістичним з огляду на відстань, безпекові умови, часові витрати та ресурсні можливості родини. Це особливо важливо для сільських територій, віддалених населених пунктів, громад із розосередженою мережею закладів і територій, де доступ до спеціалізованих програм зосереджений у кількох пунктах. У такому контексті територіальна доступність має розглядатися як один із критеріїв справедливості доступу, а не лише як технічна деталь організації. Право на якісну та доступну освіту, закріплене в Законі України «Про освіту», створює для такого підходу загальну правову рамку.

13.5. Третім ключовим виміром є **транспортна логістика**. Вона охоплює планування способу довезення дітей до місця реалізації програми і в зворотному напрямку, визначення безпечного маршруту, часової сумісності з розкладом, потреби в супроводі та доцільності організації групового підвезення. Закон України «Про повну загальну середню освіту» прямо використовує категорію опорного закладу освіти як такого, що здійснює

підвезення здобувачів освіти і педагогічних працівників, що свідчить про нормативне визнання транспортного чинника як складової забезпечення доступу в освітній мережі. Тому в межах цих Методичних рекомендацій транспортна логістика має розглядатися як одна з обов'язкових умов планування програми там, де відстань або територіальна конфігурація громади можуть стати бар'єром участі.

Для територіальних громад питання транспортної логістики має розглядатися в ширшому контексті їхніх повноважень у сфері освіти, молодіжної політики, фізичної культури і спорту. Закон України «Про місцеве самоврядування в Україні» відносить до відання виконавчих органів сільських, селищних і міських рад повноваження у сфері освіти, а також забезпечення відповідно до законодавства розвитку усіх видів освіти, культури, фізичної культури і спорту. Саме тому на рівні громади доцільно розглядати транспортну доступність позашкільних програм як частину ширшого завдання з організації умов доступу дітей до освітніх і розвиткових можливостей, а не як приватну проблему окремої родини чи закладу.

13.6. Окремим критерієм є **часова доступність програми**. Йдеться про узгодженість розкладу занять із навчальним навантаженням дитини, часом на відпочинок, можливістю дістатися до місця проведення програми, а також із реальним ритмом життя родини. Навіть змістовно сильна програма не може вважатися належно доступною, якщо її розклад фактично виключає регулярну участь дитини або створює для неї надмірне перевантаження. У межах цих Методичних рекомендацій цей критерій пов'язується і з доступністю, і з найкращими інтересами дитини, оскільки освітня підтримка не повинна руйнувати баланс між навчанням, відпочинком і розвитковою активністю. Право на якісну та доступну освіту, а також законодавчо закріплена орієнтація на безпечне і здорове середовище підсилюють цей підхід.

13.7. У випадках, коли очна участь суттєво ускладнена, доцільно розглядати **змішані або дистанційні формати як інструмент розширення доступу**, але не як автоматичну заміну безпосередньої участі.

Такі рішення можуть бути виправданими для окремих програм, модулів або консультацій, однак лише за умови, що дитина має необхідні технічні можливості, цифрові навички, безпечний спосіб підключення та достатній рівень самостійності або дорослого супроводу. У межах цих Методичних рекомендацій цифровий формат розглядається як компонент доступності, якщо він реально зменшує бар'єри, а не відтворює їх у новій формі. Такий підхід логічно впливає з права на доступну освіту і з вимоги до безпечного освітнього середовища, хоча конкретне рішення про доречність дистанційного компонента має прийматися з урахуванням потреб дитини і характеру програми.

13.8. Для програм, що реалізуються на базі закладу загальної середньої освіти, особливого значення набуває **врегулювання спільного використання інфраструктури у позаурочний час**. Таке використання має бути організаційно впорядкованим, зокрема із визначенням доступних просторів, режиму користування, відповідальності за обладнання, порядку доступу сторонніх осіб, правил безпеки та координації між суб'єктами. Закон України «Про повну загальну середню освіту» прямо передбачає правила доступу і перебування учасників освітнього процесу та інших осіб на території й у приміщеннях закладу освіти, їх обов'язковість і необхідність дозволу керівника або уповноваженої особи для осіб, які не є учасниками освітнього процесу. Це створює правову основу для врегулювання післяурочного використання інфраструктури в межах локальних рішень.

13.9. Особливо доцільно враховувати **інфраструктурні бар'єри для дітей з особливими освітніми потребами та дітей з інвалідністю**. Якщо програма декларується як відкрита для участі, але не забезпечує фізичну доступність, адаптований маршрут, належний просторовий режим або можливість користування необхідними засобами, така програма не відповідає вимогам інклюзивності. Закон України «Про освіту» пов'язує інклюзивне освітнє середовище з урахуванням потреб і можливостей здобувачів освіти, а Положення про інклюзивно-ресурсний центр закріплює принци-

пи недопущення дискримінації, дотримання найкращих інтересів особи та міжвідомчої співпраці. Це означає, що інфраструктурне і логістичне планування має відбуватися з урахуванням індивідуальної ситуації дитини, а не лише на рівні середнього або типового користувача програми.

13.10. Важливою складовою є також **матеріально-технічна придатність програми**. Для різних напрямів позашкільної освіти інфраструктурні та ресурсні вимоги можуть істотно відрізнятись. Мистецькі програми потребують одних матеріально-технічних умов, спортивні інших, науково-технічні та дослідницькі відповідного спеціалізованого обладнання, матеріалів і засобів безпеки. Під час планування програми слід оцінювати не лише доступність місця її реалізації, а й наявність або реальну можливість залучення необхідного обладнання, меблів, матеріалів, допоміжних засобів, засобів безпеки, зв'язку та інших компонентів, без яких її повноцінна і безпечна реалізація є неможливою. Джерелами такого забезпечення можуть бути ресурси самого закладу, партнерських установ, засновника, громади, а також інші не заборонені законодавством джерела.

Інфраструктура, доступність і транспортна логістика мають оцінюватися як єдина система умов участі дитини в програмі. До цієї системи належать щонайменше:

- ▶ придатність простору;
- ▶ фізична доступність;
- ▶ територіальна і транспортна досяжність;
- ▶ узгодженість розкладу;
- ▶ безпечний порядок користування інфраструктурою;
- ▶ інклюзивні адаптації;
- ▶ матеріально-технічне забезпечення.

14. Фінансове забезпечення та механізми підтримки участі

Фінансове забезпечення програм позашкільної підтримки має розглядатися як одна з ключових умов їхньої реальної доступності, сталості та результативності. У межах цих Методичних рекомендацій фінансовий компонент не зводиться лише до визначення джерела оплати занять. Ідеться також про забезпечення справедливого доступу дітей до програм, недопущення ситуацій, за яких участь залежить виключно від платоспроможності родини, а також про створення механізмів підтримки тих категорій дітей, для яких вартість участі, транспортні витрати чи супровід можуть стати бар'єром. Правова рамка такого підходу впливає із законодавчо закріпленого права на якісну та доступну освіту, а також із норм про фінансування позашкільної освіти з коштів засновника, державного та/або місцевих бюджетів, батьків і з інших джерел, не заборонених законодавством.

14.1. Базовим принципом фінансового забезпечення в межах цих Методичних рекомендацій є **поєднання доступності, цільової спрямованості, реалістичності ресурсного планування та можливості залучення додаткових джерел фінансування**. Фінансова модель локальної програми або плану заходів має не лише покривати організаційні витрати, а й бути співвіднесеною з цільовою групою, характером виявлених освітніх труднощів і реальними бар'єрами участі. Під час планування доцільно враховувати не лише власні ресурси закладу, громади чи засновника, а й можливість залучення грантових, донорських та інших не заборонених законодавством джерел, зокрема ресурсів міжнародних організацій і фондів. Фінансові рішення мають оцінюватися з урахуванням їхнього впливу на реальний доступ дитини до підтримки.

14.2. Основними джерелами фінансового забезпечення програм позашкільної підтримки можуть бути **кошти засновника, кошти державного і місцевих бюджетів, кошти батьків та інші джерела, не заборонені законодавством**. Такий підхід прямо впливає із Закону України «Про освіту», де зазначено, що фінансування позашкільної освіти здійснюється за кошти засновника, державного та/або місцевих бюджетів, батьків, з інших джерел, не заборонених законодавством, а також із Закону України «Про позашкільну освіту», який передбачає бюджетне фінансування державних і комунальних закладів та можливість використання додаткових джерел фінансування. Для практичного планування це означає, що фінансова модель може бути комбінованою, але має бути прозорою і відповідати законодавству.

14.3. Для державних і комунальних закладів позашкільної освіти основою фінансування залишаються **кошти відповідних бюджетів**. Закон України «Про позашкільну освіту» прямо встановлює, що фінансування державних і комунальних закладів позашкільної освіти здійснюється за рахунок коштів відповідних бюджетів, а місцеві органи виконавчої влади та органи місцевого самоврядування в межах компетенції затверджують обсяги фінансування комунальних закладів позашкільної освіти не нижче мінімальних нормативів та забезпечують фінансування витрат на їх утримання. Це означає, що при залученні комунального закладу позашкільної освіти до реалізації програми підтримки громада або засновник мають оцінювати не лише змістову спроможність такого закладу, а й наявність реального бюджетного ресурсу для його належного функціонування.

14.4. Бюджетне підґрунтя для участі територіальних громад у **фінансуванні позашкільної освіти** підтверджується і Бюджетним кодексом України. Стаття 89 Кодексу прямо відносить позашкільну освіту до видатків, що здійснюються з бюджетів сільських, селищних і міських територіальних громад. Це створює нормативну основу для того, щоб громади включали фінансування позашкільних програм підтримки, партнерських

моделей і супровідних механізмів участі до власного бюджетного планування, якщо такі витрати пов'язані з реалізацією їхніх повноважень у сфері освіти.

Водночас Закон України «Про місцеве самоврядування в Україні» надає виконавчим органам сільських, селищних і міських рад повноваження щодо управління закладами освіти, організації їх матеріально-технічного та фінансового забезпечення, а також забезпечення розвитку всіх видів освіти на відповідній території. Це означає, що механізми фінансової підтримки участі в позашкільних програмах можуть формуватися не лише на рівні окремого закладу, а й на рівні громади, зокрема через місцеві програми, спеціальні рішення засновника, мережеве фінансування, підтримку окремих категорій дітей або співфінансування між закладами й установами.

14.5. У межах цих Методичних рекомендацій доцільно розрізнити **фінансування програми і фінансову підтримку участі дитини в програмі**. Перше охоплює оплату праці, матеріалів, обладнання, використання простору, комунальних послуг, координації, адміністративного супроводу та інших витрат, пов'язаних із реалізацією програми. Друге охоплює ті витрати, які безпосередньо впливають на можливість дитини брати участь у програмі, наприклад транспорт, супровід, адаптовані матеріали, спеціальні засоби, часткову або повну компенсацію вартості участі. Саме таке розмежування дає змогу краще оцінити, що саме є бар'єром доступу і які механізми підтримки слід передбачати в локальній програмі. Нормативна основа для такого підходу впливає з поєднання права на доступну освіту, повноважень громади у сфері фінансового забезпечення закладів та бюджетних підстав фінансування позашкільної освіти.

14.6. Одним із практичних механізмів підтримки участі можуть бути **повністю безоплатні або частково компенсовані формати**. Хоча законодавство допускає участь батьків як одного з джерел фінансування позашкільної освіти, логіка доступної освіти вимагає, щоб фінансова модель не будувалася таким чином, за якого участь дитини в програмі

фактично стає залежною лише від ресурсів родини. Це особливо важливо у випадках, коли програма спрямована не просто на дозвілля, а на підтримку дитини у подоланні освітніх втрат, зменшенні освітніх розривів або стабілізації освітньої участі. Тому для таких програм доцільно надавати пріоритет рішенням, які зменшують або усувають фінансові бар'єри для участі, особливо для вразливих категорій дітей.

14.7. Закон України «Про позашкільну освіту» передбачає, що державні та комунальні заклади позашкільної освіти можуть надавати **платні освітні та інші послуги**, перелік яких затверджує Кабінет Міністрів України, а засновники мають право затверджувати додаткові переліки послуг, що не увійшли до урядового переліку. У межах цих Методичних рекомендацій це положення слід враховувати з двох причин. По-перше, воно підтверджує, що залучення платних компонентів саме по собі не суперечить законодавству. По-друге, воно вимагає особливої уваги до того, щоб платність окремих послуг не перетворювалася на інструмент виключення дітей із програм підтримки, які мають суспільно значущий освітній ефект. Саме тому рішення про використання платних послуг доцільно співвідносити з принципами доступності й справедливості, визначеними в цих Методичних рекомендаціях.

14.8. Окремим механізмом підтримки участі можуть бути **місцеві рішення про пільгові або безоплатні умови доступу** до окремих програм чи інфраструктури. Закон України «Про місцеве самоврядування в Україні» прямо передбачає повноваження виконавчих органів місцевих рад вирішувати питання про надання неповнолітнім, учням, студентам, пенсіонерам та особам з інвалідністю права на безкоштовне і пільгове користування об'єктами культури, фізичної культури і спорту, а також визначати порядок компенсації цим закладам вартості відповідних послуг. У контексті цих Методичних рекомендацій це створює нормативну основу для місцевих рішень, які зменшують вартісні бар'єри участі дітей у програмах, що реалізуються в партнерстві із закладами культури, спорту чи іншими інституціями громади.

14.9. Важливою складовою фінансової моделі є **планування транспортних і супровідних витрат**. Якщо участь дитини в програмі передбачає поїздки до іншого населеного пункту, опорного закладу, ресурсного центру або спеціалізованого провайдера, транспорт і супровід перестають бути другорядною деталлю й стають частиною фінансового забезпечення програми. Саме тому в локальній програмі або плані заходів доцільно окремо визначати, чи потребує дитина підвезення, хто його організовує, з якого джерела фінансується така логістика і чи не створює вона нерівного доступу між різними групами дітей. Цей підхід прямо пов'язаний із бюджетною роллю громади, закріпленою в Бюджетному кодексі та Законі про місцеве самоврядування.

14.10. Доцільно також передбачати фінансування координації та якості, а не лише безпосередніх занять. Практика локальних програм часто недооцінює витрати на узгодження дій між школою і закладом позашкільної освіти, методичний супровід, моніторинг, оцінювання результатів, адаптовані матеріали, комунікацію з батьками та супровід дітей з особливими освітніми потребами. Однак саме ці компоненти часто визначають, чи буде програма формально проведеною, чи справді результативною. З огляду на те, що законодавство про позашкільну освіту й місцеве самоврядування визнає фінансове забезпечення, матеріально-технічну базу і розвиток мережі закладів як складову повноважень відповідних суб'єктів, включення таких витрат до програмного планування є методично виправданим.

Отже, фінансове забезпечення та механізми підтримки участі в межах цих Методичних рекомендацій мають будуватися на поєднанні кількох засад:

- ▶ законності джерел фінансування,
- ▶ пріоритету доступності,
- ▶ недопущення дискримінаційних фінансових бар'єрів,
- ▶ участі громади у створенні умов доступу,
- ▶ реалістичного врахування витрат не лише на програму як таку, а й на участь дитини в ній.

Саме така модель дозволяє розглядати фінансовий компонент не як формальне питання бухгалтерського забезпечення, а як один із ключових механізмів справедливого доступу до позашкільної підтримки.

15. Моніторинг, показники ефективності та оцінювання результатів

Моніторинг, визначення показників ефективності та оцінювання результатів є обов'язковими складовими програм позашкільної підтримки, якщо такі програми претендують не лише на формальне проведення заходів, а на реальний внесок у надолуження освітніх втрат і зменшення освітніх розривів. Закон України «Про освіту» пов'язує забезпечення якості освіти з функціонуванням внутрішньої системи забезпечення якості освіти, а Закон України «Про повну загальну середню освіту» конкретизує, що система забезпечення якості у сфері загальної середньої освіти включає внутрішню систему забезпечення якості освіти в закладах освіти, систему зовнішнього забезпечення якості освіти та систему забезпечення якості в діяльності органів управління. Крім того, МОН у матеріалах щодо надолуження освітніх втрат прямо вибудовує роботу як послідовність етапів, зокрема виявлення втрат, робота з їх подолання та рефлексія результатів проведеної роботи.

15.1. У межах цих Методичних рекомендацій моніторинг слід розуміти як систематичне збирання, аналіз і використання інформації про хід реалізації програми, участь дітей, умови доступу, якість організації та динаміку результатів. Його метою є не лише фіксація виконаних заходів, а насамперед своєчасне виявлення того, чи наближає програма дитину або групу дітей до запланованого результату, чи потребує коригування, продовження або зміни формату. Такий підхід узгоджується з логікою вну-

трішньої системи забезпечення якості освіти, у якій важливими є стратегія, процедури забезпечення якості, оприлюднені критерії оцінювання, наявність необхідних ресурсів і створення інклюзивного освітнього середовища.

15.2. Об'єктами моніторингу в межах цих Методичних рекомендацій доцільно визначати щонайменше чотири взаємопов'язані рівні:

- ▶ рівень участі дитини або групи дітей,
- ▶ рівень якості реалізації програми,
- ▶ рівень змін у навчальній, соціальній, мотиваційній або психоемоційній динаміці,
- ▶ рівень управлінських і організаційних умов, у яких відбувається підтримка.

Таке розмежування дозволяє уникнути звуження оцінювання лише до відвідуваності або лише до кінцевого результату. Воно також відповідає підходу до оцінювання освітніх і управлінських процесів у межах внутрішньої системи забезпечення якості освіти та інституційного аудиту, де враховуються освітнє середовище, система оцінювання здобувачів освіти, педагогічна діяльність та управлінські процеси.

15.3. Першою групою показників мають бути **показники охоплення і участі**. До них доцільно відносити:

- ▶ кількість дітей, залучених до програми;
- ▶ частку дітей цільової групи, фактично охоплених підтримкою;
- ▶ регулярність відвідування;
- ▶ сталість участі протягом визначеного періоду;
- ▶ частоту пропусків;
- ▶ частку дітей, які завершили повний цикл участі в програмі.

Ці показники є базовими, оскільки без стабільної участі неможливо очікувати стійкого результату. Водночас вони не повинні використовуватися як єдиний критерій ефективності, оскільки сам факт участі ще не означає подолання освітніх труднощів. Орієнтація на системні критерії і процедури оцінювання прямо впливає з методичних рекомендацій щодо внутрішньої системи забезпечення якості освіти.

15.4. Другою групою мають бути **показники доступності та рівності доступу**. У межах цих Методичних рекомендацій до них доцільно відносити:

- ▶ територіальну досяжність програми;
- ▶ наявність або відсутність транспортного бар'єра;
- ▶ часову сумісність із розкладом дитини;
- ▶ фінансову доступність участі;
- ▶ доступність для дітей з особливими освітніми потребами;
- ▶ фактичне охоплення різних груп дітей, для яких ризик освітніх розривів є вищим.

15.5. Третьою групою мають бути **показники якості реалізації програми**. До них доцільно відносити:

- ▶ відповідність змісту програми заявленій меті,
- ▶ регулярність і передбачуваність занять,
- ▶ методичну підготовленість виконавців,
- ▶ належність умов проведення,
- ▶ дотримання вимог безпеки,
- ▶ наявність комунікації між школою і провайдером програми,
- ▶ використання адаптацій і розумного пристосування у випадках, коли цього потребує дитина.

У законодавстві та методичних документах система якості пов'язується не лише з результатом, а й із рівнем організації, забезпечення та реалізації освітнього процесу. Саме тому оцінювання реалізації програми не може зводитися до формули "відбулося/не відбулося", а має враховувати якість самої освітньої дії.

15.6. Четвертою групою мають бути **результативні показники**, тобто такі, що дають змогу оцінити, чи відбулися зміни, заради яких програму було запроваджено. До них доцільно відносити показники, пов'язані з:

- ▶ відновленням навчальної активності,
- ▶ відновленням окремих умінь або способів діяльності,
- ▶ стабілізацією освітньої участі,
- ▶ підвищенням мотивації,

- ▶ посиленням соціальної включеності,
- ▶ розвитком саморегуляції,
- ▶ поліпшенням комунікації або іншими ефектами, прямо пов'язаними з метою локальної програми.

Конкретний набір таких показників має визначатися з урахуванням характеру виявленої проблеми та цілей програми.

15.7. Для програм, орієнтованих передусім на подолання академічних прогалин, доцільно використовувати **діагностичні та повторно-діагностичні інструменти**. Офіційні матеріали МОН прямо виходять із того, що робота з подолання освітніх втрат починається з діагностики і завершується оцінкою результатів проведеної роботи, а в прикладах прямо йдеться про первинне діагностичне тестування та подальше оцінювання динаміки. Для цілей цих Методичних рекомендацій це означає, що у програмах, де очікується навчальний приріст, доцільно передбачати порівняння результатів до участі в програмі і після завершення певного циклу підтримки. При цьому такі інструменти мають бути співмірними віку дитини і змісту програми, щоб оцінювання не перетворювалося на дублювання звичайного шкільного контролю.

15.8. Для програм, орієнтованих на мотиваційну, соціальну або психоемоційну підтримку, доцільно поєднувати **кількісні та якісні індикатори**.

Кількісні показники можуть відображати:

- ▶ регулярність участі,
- ▶ зменшення пропусків,
- ▶ сталість включення,
- ▶ виконання окремих завдань або завершення модулів.

Якісні показники можуть фіксуватися через:

- ▶ педагогічне спостереження,
- ▶ короткі описові висновки,
- ▶ зворотний зв'язок від батьків,
- ▶ самооцінювання дитини,
- ▶ фахові висновки психолога чи іншого залученого спеціаліста.

Такий змішаний підхід є методично виправданим, оскільки не всі цілі позашкільної підтримки можуть бути коректно виміряні тестом або балом, проте вони можуть бути достатньо надійно зафіксовані через узгоджений опис динаміки. Орієнтація на різні типи даних не суперечить логіці внутрішньої системи якості, яка включає різні процедури і критерії оцінювання.

15.9. Особливо доцільно здійснювати **моніторинг безпеки та добробуту дитини під час участі в програмі**. Це означає фіксацію:

- ▶ інцидентів,
- ▶ скарг,
- ▶ ознак перевантаження,
- ▶ труднощів адаптації,
- ▶ випадків булінгу,
- ▶ проблем із транспортом або доступом,
- ▶ інших чинників, які можуть впливати на безпечну й стабільну участь дитини.

Вимога до такого моніторингу впливає з обов'язку створювати безпечне освітнє середовище та з підходу до внутрішньої системи якості, де освітнє середовище є окремим напрямом оцінювання. Якщо програма демонструє позитивні змістові результати, але супроводжується значними ризиками для дитини, вона не може вважатися повноцінно ефективною.

15.10. Доцільно також здійснювати **моніторинг управлінської та партнерської спроможності програми**. Для цього слід оцінювати:

- ▶ чи був визначений і дотриманий розподіл ролей,
- ▶ чи відбувалася взаємодія між школою і провайдером програми,
- ▶ чи було забезпечено своєчасне коригування рішень,
- ▶ чи достатніми були ресурси,
- ▶ чи не виникало системних перешкод в організації участі дітей.

У методичних рекомендаціях щодо формування внутрішньої системи забезпечення якості освіти окремо підкреслено значення управлінських процесів, ресурсів, інформаційних систем та партнерства у професійній взаємодії. Це означає, що якість програми залежить не лише від

окремого педагога або окремого заняття, а й від того, наскільки керованою є вся система її реалізації.

15.11. Результати моніторингу мають використовуватися не лише для звітності, а й для **коригування локальної програми або плану заходів**. Якщо зібрані дані свідчать про низьку доступність, слабку участь, відсутність очікуваної динаміки або невідповідність програми потребам дитини, рішення має бути переглянуте. Це може означати зміну формату участі, заміну програми, зміну партнера, посилення психологічної або інклюзивної складової, коригування графіка чи транспортного рішення. Така логіка безпосередньо узгоджується з матеріалами МОН, де після реалізації заходів обов'язковою є рефлексія результатів проведеної роботи, а також з підходом до внутрішньої системи якості, що орієнтована на постійне вдосконалення.

15.12. У практичному застосуванні цих Методичних рекомендацій доцільно поєднувати **оцінювання результатів окремої дитини, цільової групи та реалізації програми**. Для окремої дитини оцінюється індивідуальна динаміка. Для цільової групи або класу оцінюються зміни, що відбулися в межах відповідної групи учасників. Щодо програми оцінюється, чи дає обрана модель підтримки змогу досягати заявлених результатів у межах визначеного періоду реалізації. Такий підхід дає змогу уникати безпідставного узагальнення окремих випадків під час оцінювання результатів програми.

Моніторинг, показники ефективності та оцінювання результатів у межах цих Методичних рекомендацій мають забезпечувати перехід від формального опису проведених заходів до доказового розуміння того, чи допомагає конкретна програма дитині або групі дітей долати виявлені труднощі. Система оцінювання має охоплювати участь, доступність, якість реалізації, безпеку, управлінську спроможність і результати, співвіднесені з метою програми. За такої умови позашкільна підтримка може розглядатися як обґрунтований механізм надолуження освітніх втрат і зменшення освітніх розривів.

16. Ризики та способи їх мінімізації

Реалізація програм позашкільної підтримки для надолуження освітніх втрат і зменшення освітніх розривів пов'язана з низкою ризиків, які можуть знижувати результативність програми, звужувати доступ дітей до участі, створювати безпекові загрози або призводити до формального характеру запланованих заходів. У межах цих Методичних рекомендацій управління ризиками слід розглядати як складову якості освітньої діяльності та як елемент відповідального планування. Такий підхід узгоджується з правовою вимогою створювати безпечне освітнє середовище, а також із логікою внутрішньої системи забезпечення якості освіти, яка передбачає наявність процедур, ресурсів та інструментів для аналізу й удосконалення освітньої діяльності.

16.1. У межах цих Методичних рекомендацій **ризики** доцільно розуміти як обставини або чинники, що можуть перешкодити досягненню мети локальної програми чи плану заходів, обмежити участь дитини, знизити якість підтримки або створити загрозу її правам, безпеці та добробуту. Виявлення ризиків має здійснюватися не лише на етапі підготовки програми, а й у процесі її реалізації та підсумкового оцінювання. Саме тому ризик-аналіз доцільно пов'язувати з етапами алгоритму, поданого в розділі 6, а також із системою моніторингу, визначеною в розділі 15.

16.2. Першу групу становлять **кадрові ризики**. До них належать нестача педагогічних працівників або інших фахівців, недостатній рівень їхньої підготовки, висока плинність кадрів, відсутність досвіду роботи в партнерських моделях, перевантаження персоналу, а також обмежена готовність працювати з дітьми, які мають складні освітні, психологічні чи інклюзивні потреби. Мінімізація цих ризиків потребує попередньої оцінки кадрової спроможності, чіткого розподілу ролей, планування професій-

ної підтримки, використання механізмів підвищення кваліфікації та, за потреби, поетапного впровадження програми замість її одномоментного розгортання на великому масштабі. Нормативною основою для такого підходу є законодавче регулювання професійного розвитку педагогічних працівників і вимоги до їхньої професійної придатності.

16.3. Другу групу становлять **організаційно-управлінські ризики**.

До них доцільно відносити нечіткий розподіл відповідальності між школою, закладом позашкільної освіти та іншими партнерами, відсутність погодженого плану дій, слабку координацію, несвочасне ухвалення управлінських рішень, несталість комунікації між учасниками програми, а також невизначеність щодо того, хто приймає рішення у випадку змін, ускладнень або інцидентів. Способами мінімізації таких ризиків мають бути:

- ▶ письмове закріплення ролей,
- ▶ наявність локальної програми або плану заходів,
- ▶ визначення відповідальних осіб,
- ▶ регулярні координаційні зустрічі,
- ▶ фіксація порядку оперативного коригування рішень.

Методичні рекомендації з формування внутрішньої системи забезпечення якості освіти прямо підкреслюють значення управлінських процесів, інструментарію аналізу та оцінювання, що додатково обґрунтовує потребу в ризик-орієнтованому управлінні.

16.4. Третю групу становлять **інфраструктурні ризики**. Вони виникають у випадках, коли простір реалізації програми є недостатньо придатним, небезпечним, недоступним для окремих категорій дітей або не відповідає змісту запланованої діяльності. До таких ризиків належать відсутність належних приміщень, обладнання, матеріалів, умов безпеки, універсального дизайну чи необхідних адаптацій. Мінімізація інфраструктурних ризиків передбачає:

- ▶ попередню оцінку простору,
- ▶ перевірку його функціональної придатності,

- ▶ визначення правил користування,
- ▶ завчасне планування потреб в обладнанні та матеріалах,
- ▶ корекцію програми відповідно до реальних можливостей середовища.

Законодавча вимога до безпечного освітнього середовища прямо підтримує такий підхід.

16.5. Четверту групу становлять **ризики доступності та логістики.**

До них належать значна віддаленість місця проведення програми, відсутність або ненадійність підвезення, невдалий розклад, несумісність часу проведення занять із навчальним навантаженням дитини, а також організаційні труднощі для дітей, які потребують супроводу. Такі ризики можуть призвести до нерегулярної участі, вибуття дітей із програми або того, що програма фактично стане доступною лише для частини цільової групи. Мінімізувати їх доцільно через:

- ▶ попередній аналіз територіальної й транспортної доступності,
- ▶ добір гнучких форматів участі,
- ▶ використання змішаних моделей,
- ▶ включення транспортних і супровідних витрат до фінансового планування програми.

Бюджетний кодекс і законодавство про місцеве самоврядування створюють нормативне підґрунтя для участі громади в забезпеченні таких умов.

16.6. П'яту групу становлять **фінансові ризики.** Йдеться про недостатність бюджетного ресурсу, несталість джерел фінансування, надмірну залежність програми від внесків батьків, відсутність коштів на транспорт, матеріали, координацію чи інклюзивні адаптації. Такі ризики можуть призвести або до згорання програми, або до того, що участь у ній стане вибірково доступною. Мінімізувати їх доцільно через:

- ▶ використання комбінованої, але законно оформленої фінансової моделі,
- ▶ чітке розмежування витрат на саму програму і витрат на участь дитини,

- ▶ надання пріоритету рішенням, які зменшують бар'єри для вразливих категорій дітей.

Законодавство прямо передбачає бюджетне фінансування позашкільної освіти, участь засновника, можливість інших не заборонених джерел і повноваження громад у фінансовому забезпеченні освітньої мережі.

16.7. Шосту групу становлять **ризики безпеки та захисту дитини.**

До них належать недотримання вимог фізичної безпеки, відсутність чітких процедур реагування на інциденти, булінг, психологічно небезпечна взаємодія, недбале поводження з персональними даними, недостатня обізнаність персоналу щодо дій у разі ризику, а також ситуації, коли в програмі не визначено відповідальних осіб за безпеку і захист дітей. Мінімізація таких ризиків потребує:

- ▶ впровадження мінімального пакета процедур захисту дитини,
- ▶ призначення відповідальної особи,
- ▶ фіксації маршруту реагування на інциденти,
- ▶ ведення обліку присутності й належної комунікації з батьками.

Правова вимога створювати безпечне освітнє середовище і міжнародні нормативно-методичні документи для позашкільного середовища однаково підкреслюють, що безпека і захист дитини є передумовою програми, а не її додатковим елементом.

16.8. Сьому групу становлять **психолого-педагогічні ризики.** Вони виникають тоді, коли програма не відповідає віку, темпу, стану або мотивації дитини, є надто складною, перевантажує дитину, не враховує наслідків стресу чи травматичного досвіду, не дає відчуття успіху або, навпаки, зводиться до формальної зайнятості без реального педагогічного сенсу. Такі ризики можуть призвести до відмови від участі, посилення тривожності, втрати довіри до програми або поглиблення освітньої дезадаптації. Мінімізувати їх доцільно через:

- ▶ попередній аналіз причин освітніх труднощів,
- ▶ урахування індивідуальної освітньої траєкторії,
- ▶ залучення психологічного супроводу,

- ▶ поетапне включення в програму
- ▶ регулярний зворотний зв'язок від дитини, батьків і педагогів.

Підхід МОН до надолуження освітніх втрат прямо пов'язує ефективність підтримки зі стабілізацією емоційного стану, мотивації та готовності до навчання.

16.9. Восьму групу становлять **ризики інклюзивності та недискримінації**. Вони виникають у випадках, коли програма є формально відкритою, але фактично недоступною для дітей з особливими освітніми потребами, дітей з інвалідністю, дітей із досвідом вимушеного переміщення або інших груп, для яких участь потребує адаптації середовища, змісту чи способу комунікації. Мінімізувати ці ризики доцільно через:

- ▶ попередню оцінку бар'єрів участі,
- ▶ консультації з фахівцями інклюзивного супроводу,
- ▶ використання розумного пристосування (див.Глосарій),
- ▶ адаптованих матеріалів і гнучкого темпу,
- ▶ постійне відстеження того, чи не створює сама організація програми нових бар'єрів.

Законодавство України прямо вимагає створення інклюзивного освітнього середовища, а закон про охорону дитинства та пов'язані норми підсилюють вимогу дотримання найкращих інтересів дитини та недопущення дискримінації.

16.10. Дев'яту групу становлять **ризики формалізації програми**. Ідеться про ситуації, коли програма зовні відповідає плану, але фактично зводиться до звітних заходів без виразної педагогічної логіки, без чіткого зв'язку з виявленою проблемою, без реального індивідуального чи групового результату. Такі ризики особливо високі тоді, коли основним критерієм успіху стає кількість проведених занять або охоплених учасників, а не зміна в освітній ситуації дитини. Мінімізувати цей ризик можна лише через:

- ▶ чітке формулювання мети й очікуваних результатів,
- ▶ співвіднесення програми з діагностованою потребою,
- ▶ багаторівневий моніторинг, визначений у розділі 15.

Логіка внутрішньої системи забезпечення якості освіти, що вимагає наявності процедур та інструментів оцінювання, безпосередньо підтримує необхідність запобігати формалізації освітніх рішень.

16.11. Десяту групу становлять **ризики несталості та переривання програми**. До них належать раптове припинення фінансування, зміна кадрового складу, безпекові обмеження, погіршення логістичних умов, відсутність резервного формату реалізації або надмірна залежність програми від однієї людини чи однієї установи. Такі ризики особливо відчутні в довготривалих або мережевих моделях. Їхня мінімізація потребує:

- ▶ сценарного планування,
- ▶ резервних рішень,
- ▶ поетапного впровадження,
- ▶ документування базових процедур,
- ▶ гнучкого використання змішаних форматів,
- ▶ попереднього визначення умов перегляду програми.

З урахуванням того, що система забезпечення якості освіти в законодавстві пов'язана з процедурами та умовами функціонування, сталість реалізації програми також має розглядатися як один із критеріїв її якості.

16.12. У практичному застосуванні цих Методичних рекомендацій доцільно використовувати простий реєстр ризиків, у якому для кожного ризику коротко визначаються: його зміст, ймовірність виникнення, можливі наслідки, відповідальна особа та заплановані дії з мінімізації. Такий інструмент не повинен бути громіздким, однак він допомагає перевести ризик-аналіз із рівня загальних міркувань у рівень конкретного управлінського інструмента. Це повністю узгоджується з логікою внутрішньої системи забезпечення якості, де важливими є не лише цілі, а й процедури, за допомогою яких заклад освіти аналізує власну діяльність і вдосконалює її.

Отже, ризики реалізації програм позашкільної підтримки в межах цих Методичних рекомендацій охоплюють кадровий, організаційний, інфраструктурний, логістичний, фінансовий, безпековий, психолого-педагогічний, інклюзивний та управлінський виміри. Їх своєчасне виявлення й

мінімізація є умовою не лише безпечної реалізації окремої програми, а й довіри до самої моделі залучення позашкільної освіти як інструмента надолуження освітніх втрат і зменшення освітніх розривів. Саме тому робота з ризиками має бути інтегрована у всі етапи, від проектування програми до її моніторингу, оцінювання та перегляду. Вимога до безпечного освітнього середовища, пріоритету найкращих інтересів дитини та функціонування внутрішньої системи забезпечення якості освіти створює для цього належну нормативну основу.

17. Прикінцеві положення

Ці Методичні рекомендації є рамковим документом, що визначає підходи до цільового залучення закладів позашкільної освіти для надолуження освітніх втрат і зменшення освітніх розривів. Їх реалізація має сприяти створенню в закладах освіти і територіальних громадах узгодженої системи підтримки дітей, заснованої на принципах дитиноцентризму, доступності, безпеки, інклюзивності, педагогічної доцільності та міжінституційної взаємодії. Застосування цих Методичних рекомендацій здійснюється відповідно до законодавства України у сфері освіти.

17.1. Ці Методичні рекомендації мають рекомендаційний характер і призначені для використання органами управління освітою, органами місцевого самоврядування, засновниками, закладами загальної середньої освіти, закладами позашкільної освіти та іншими суб'єктами освітньої діяльності під час планування та реалізації програм підтримки дітей. Їх застосування має здійснюватися у межах чинного законодавства України та з урахуванням локальних документів відповідних закладів і громад.

Правова рамка такого застосування узгоджується із законами України «Про освіту», «Про повну загальну середню освіту» та «Про позашкільну освіту» в їх чинних редакціях.

17.2. Положення цих Методичних рекомендацій доцільно використовувати під час розроблення локальних програм, планів заходів, моделей партнерської взаємодії, внутрішніх положень, маршрутів підтримки дітей, інструментів моніторингу та інших документів, що стосуються залучення ресурсів позашкільної освіти до підтримки здобувачів загальної середньої освіти. При цьому будь-яка локальна адаптація документа має зберігати його базові засади, зокрема дитиноцентричність, безпеку, доступність, інклюзивність, педагогічну доцільність, міжінституційну координацію та оцінюваність результатів. Такий підхід узгоджується з автономією закладу освіти, передбаченою законодавством про освіту.

17.3. Реалізація цих Методичних рекомендацій має здійснюватися з урахуванням типу територіальної громади, особливостей мережі закладів освіти, безпекової ситуації, транспортної доступності, кадрової спроможності та складу цільових груп дітей. Саме тому документ не встановлює єдиної жорсткої моделі впровадження, а пропонує рамку, у межах якої можуть застосовуватися різні організаційні рішення, зокрема локальні, мережеві, міжзакладові, змішані або ресурсні тощо, за умови, що вони відповідають вимогам законодавства і найкращим інтересам дитини. Така гнучкість є методично виправданою в межах чинної освітньої системи.

17.4. Додатки до цих Методичних рекомендацій доцільно розглядати як їх невід'ємну прикладну складову. Саме додатки забезпечують перехід від рамкових положень до практичного застосування документа через орієнтовні форми діагностики, локальних програм, планів заходів, матриць відповідальності, чеклистів безпеки, індикаторів моніторингу та реєстрів ризиків. За потреби перелік і зміст додатків можуть уточнюватися або розширюватися з урахуванням розвитку практики застосування документа, однак така конкретизація не повинна суперечити його базовим положенням.

17.5. У разі змін у законодавстві України, що стосуються організації освітнього процесу, позашкільної освіти, інклюзивного середовища, безпеки дітей, повноважень органів місцевого самоврядування або механізмів фінансування освіти, положення цих Методичних рекомендацій підлягають актуалізації в частині, яка залежить від відповідних нормативних змін. Оскільки чинні редакції базових законів оновлюються, застосування документа має спиратися на їх актуальний текст. Станом на дату підготовки цього проєкту Закон України «Про освіту» чинний у редакції від 1 січня 2026 року, Закон України «Про повну загальну середню освіту» – у редакції від 17 січня 2026 року.

17.6. Ефективність застосування цих Методичних рекомендацій доцільно оцінювати не лише за кількістю розроблених документів або проведених заходів, а насамперед за тим, наскільки вони допомагають створювати в громадах і закладах освіти реальні, безпечні, доступні та педагогічно виправдані можливості для підтримки дітей. У цьому розумінні документ слід розглядати як інструмент впорядкування й підсилення практики, а не як формальний перелік приписів.

Отже, ці Методичні рекомендації утворюють цілісну рамку для обґрунтованого залучення закладів позашкільної освіти до надолуження освітніх втрат і зменшення освітніх розривів. Їх практична цінність полягає в тому, що вони поєднують нормативну визначеність, методичну логіку, організаційні моделі, критерії добору програм, вимоги до якості й безпеки, інструменти моніторингу та механізми врахування ризиків. Саме в такому поєднанні документ може бути використаний як основа для реальних управлінських і педагогічних рішень на рівні закладу освіти, громади та партнерської мережі.

18. Глосарій

Адаптація програми – зміна окремих елементів змісту, темпу, способу подання матеріалу, організації участі або комунікації в програмі з урахуванням віку, потреб, можливостей і стану дитини. У межах цих Методичних рекомендацій адаптація програми розглядається як інструмент забезпечення доступності, інклюзивності та педагогічної доцільності участі.

Бар'єри участі – сукупність обставин, що ускладнюють або унеможливають регулярну участь дитини в програмі. До них можуть належати територіальні, транспортні, фінансові, часові, інформаційні, інклюзивні, психологічні чи організаційні перешкоди. У цих Методичних рекомендаціях бар'єри участі розглядаються як один із ключових чинників освітніх розривів.

Безпечне освітнє середовище – сукупність умов у закладі освіти, що унеможливають заподіяння учасникам освітнього процесу фізичної, майнової та/або моральної шкоди. У межах цих Методичних рекомендацій це поняття поширюється також на позашкільні, партнерські, змішані та інші формати підтримки, якщо вони є складовою освітньої траєкторії дитини.

Внутрішня система забезпечення якості освіти – сукупність стратегій, процедур, інструментів і критеріїв, за допомогою яких заклад освіти забезпечує якість освітньої діяльності, здійснює самооцінювання, аналізує результати та вдосконалює власну практику. У контексті

цих Методичних рекомендацій вона є важливою рамкою для моніторингу, оцінювання та коригування програм підтримки.

Громада – територіальна громада як базовий рівень місцевого самоврядування, в межах якого можуть плануватися, координуватися і фінансуватися програми підтримки дітей, розвиватися мережа закладів освіти, організовуватися доступ до позашкільних послуг та міжінституційна взаємодія.

Діагностика потреб – процес виявлення освітніх, соціальних, психологічних, інклюзивних, організаційних та інших потреб дитини або групи дітей для добору адекватної форми підтримки. У межах цих Методичних рекомендацій діагностика потреб є початковим етапом ухвалення рішення про доцільність залучення позашкільної освіти.

Дистанційний формат – форма організації участі в програмі, за якої взаємодія між дитиною і надавачем програми відбувається за допомогою цифрових технологій без безпосередньої фізичної присутності в одному просторі. У цих Методичних рекомендаціях він розглядається як один із можливих інструментів розширення доступу, але не як універсальна заміна очної участі.

Доступність – реальна можливість дитини отримати освітню або позашкільну послугу без надмірних бар'єрів. У практичному значенні вона охоплює територіальний, часовий, фінансовий, фізичний, інформаційний та, за потреби, цифровий виміри доступу. Право на якісну і доступну освіту закріплене законодавчо, а в цих Методичних рекомендаціях доступність розглядається як одна з базових умов результативної підтримки.

Заклад загальної середньої освіти – заклад освіти, основним видом діяльності якого є освітня діяльність у сфері повної загальної серед-

ної освіти. У межах цих Методичних рекомендацій такий заклад є основним суб'єктом виявлення освітніх труднощів, ініціювання підтримки та координації взаємодії з партнерами.

Заклад позашкільної освіти – складова системи позашкільної освіти, що забезпечує розвиток здібностей, інтересів, нахилів і обдарувань дітей та молоді, організацію змістовного дозвілля, самореалізацію і набуття додаткових компетентностей. У межах цих Методичних рекомендацій такий заклад розглядається як можливий партнер або безпосередній надавач програми підтримки.

Засновник – орган державної влади, орган місцевого самоврядування, юридична або фізична особа, які створили заклад освіти і в межах законодавства забезпечують організаційні, фінансові та інші умови його діяльності. У контексті цих Методичних рекомендацій засновник відіграє важливу роль у створенні ресурсних умов реалізації програми.

Здобувач освіти – особа, яка навчається в закладі освіти або в іншого суб'єкта освітньої діяльності. У межах цих Методичних рекомендацій дитина розглядається не лише як отримувач підтримки, а як активний учасник власної освітньої траєкторії, інтереси, думка і потреби якого мають бути враховані відповідно до віку і рівня зрілості.

Змішаний формат – форма організації програми, що поєднує очну і дистанційну участь або поєднує кілька різних способів роботи, наприклад групові заняття, короткі модулі, консультації та самостійну діяльність. У цих Методичних рекомендаціях змішаний формат розглядається як інструмент гнучкого розширення доступу і варіативності підтримки.

Індивідуальна освітня траєкторія – персональний шлях реалізації потенціалу здобувача освіти, що формується з урахуванням його здібностей, інтересів, потреб, мотивації, можливостей і досвіду. У контексті цих Методичних рекомендацій це поняття є принциповим, оскільки рішення про залучення позашкільної освіти не має бути однаковим для всіх дітей, а повинно враховувати конкретну освітню ситуацію.

Інклюзивне освітнє середовище – сукупність умов, способів і засобів їх реалізації для спільного навчання, виховання та розвитку здобувачів освіти з урахуванням їхніх потреб та можливостей. У межах цих Методичних рекомендацій воно поширюється і на програми позашкільної підтримки.

Інклюзивність – властивість освітнього або позаурочного середовища, за якої різні діти, зокрема діти з особливими освітніми потребами, можуть брати участь у програмі на рівних, доступних і безпечних умовах. У цих Методичних рекомендаціях інклюзивність є не окремим напрямом, а наскрізною вимогою до всіх моделей і програм.

Інклюзивно-ресурсний центр – установа, що забезпечує реалізацію права осіб з особливими освітніми потребами на здобуття освіти шляхом проведення комплексної оцінки розвитку особи та надання психолого-педагогічних, корекційно-розвиткових послуг і методичної підтримки. У межах цих Методичних рекомендацій ІРЦ розглядається як важливий суб'єкт консультативного та інклюзивного супроводу.

Кадрове забезпечення – сукупність кадрових ресурсів, функцій, ролей і професійної спроможності працівників, залучених до реалізації програми. У цих Методичних рекомендаціях кадрове забезпечення охоплює не лише наявність працівників, а й їхню підготовку, роз-

поділ відповідальності та здатність працювати в міжінституційній логіці.

Координатор програми – визначена особа, відповідальна за організацію взаємодії між суб'єктами реалізації програми, погодження дій, супровід виконання календарного плану та комунікацію між сторонами. Це робоче поняття в межах цих Методичних рекомендацій.

Локальна програма – структурований документ закладу освіти, громади або партнерської мережі, у якому визначаються проблема, цільова група, мета, завдання, виконавці, строки, ресурси, механізми моніторингу та очікувані результати програми підтримки. Це робоче поняття в межах цих Методичних рекомендацій.

Матриця ролей і відповідальності – інструмент розмежування функцій, ролей і зон відповідальності між суб'єктами, залученими до планування, реалізації, моніторингу та коригування програми. У межах цих Методичних рекомендацій вона використовується для зменшення дублювання функцій і розмитості відповідальності.

Механізми підтримки участі – сукупність організаційних, фінансових, логістичних, психологічних, інклюзивних та інших рішень, які роблять участь дитини в програмі реально можливою і стійкою. Це робоче поняття в межах цих Методичних рекомендацій.

Методичні рекомендації – документ рекомендаційного характеру, що визначає рамкові підходи, алгоритми, критерії, моделі взаємодії та практичні інструменти для реалізації програм позашкільної підтримки, спрямованих на надолуження освітніх втрат і зменшення освітніх розривів.

Моніторинг – систематичне збирання, аналіз і використання інформації

про перебіг реалізації програми, участь дітей, умови доступу, якість організації та результати підтримки. У межах цих Методичних рекомендацій моніторинг є не лише звітною процедурою, а інструментом управління програмою.

Моніторингова таблиця індикаторів – робочий інструмент фіксації показників участі, доступності, якості реалізації, безпеки та результативності програми. Це внутрішній інструмент, запропонований цими Методичними рекомендаціями.

Надолуження освітніх втрат – сукупність педагогічних, організаційних, психологічних і управлінських дій, спрямованих на відновлення або досягнення результатів навчання, які не були сформовані своєчасно. Саме в такій логіці цей термін використовується в офіційних матеріалах МОН України.

Напрямок позашкільної діяльності – змістовий вектор позашкільної роботи, що об'єднує споріднені програми, види діяльності й форми занять. У нормативному українському полі до таких напрямів належать, зокрема, художньо-естетичний, науково-технічний, туристсько-краєзнавчий, еколого-натуралістичний, фізкультурно-спортивний, гуманітарний та інші.

Найкращі інтереси дитини – дії та рішення, спрямовані на задоволення індивідуальних потреб дитини відповідно до її віку, стану здоров'я, розвитку, життєвого досвіду й думки, якщо вона досягла такого віку і рівня розвитку, що може її висловити. У цих Методичних рекомендаціях це один із базових принципів добору форм підтримки.

Надавач програми – заклад позашкільної освіти або інший суб'єкт освітньої діяльності, який безпосередньо реалізує програму підтримки або її окремих компонентів. У цих Методичних рекомендаціях термін

уживається як робочий відповідник до провайдера програми.

Організаційна модель співпраці – спосіб практичного поєднання ресурсів закладу загальної середньої освіти, закладу позашкільної освіти, громади та інших партнерів для реалізації програми підтримки. У межах цих Методичних рекомендацій модель співпраці визначає, хто, як і в яких умовах бере участь у програмі.

Орган місцевого самоврядування – сільська, селищна, міська рада та її виконавчі органи, а також інші органи, передбачені законодавством, які від імені територіальної громади вирішують питання місцевого значення. У межах цих Методичних рекомендацій органи місцевого самоврядування розглядаються як важливі суб'єкти координації, фінансування та забезпечення доступу до програм.

Освітні втрати – недосягнення дитиною або групою дітей тих результатів навчання, які мали бути сформовані на попередньому етапі навчання, але були досягнуті частково або не були досягнуті взагалі через переривання навчання, нестабільні умови, безпекові обмеження, психоемоційні чинники та інші обставини. У цьому значенні термін використовується в підходах МОН до надолуження освітніх втрат.

Освітні потреби – сукупність навчальних, розвиткових, соціальних, психологічних, інклюзивних та організаційних потреб дитини або групи дітей, які мають бути враховані під час вибору форми підтримки. Це робоче поняття в межах цих Методичних рекомендацій.

Освітні прогалини – виявлені нестачі у знаннях, уміннях, навичках або способах діяльності, які перешкоджають досягненню очікуваних результатів навчання на певному етапі. У межах цих Методичних рекомендацій освітні прогалини є найбільш операційним поняттям

первинної педагогічної діагностики.

Освітні розриви – стійкі відмінності в доступі до освітніх можливостей, умов навчання та результатів навчання між різними групами дітей. На відміну від освітніх втрат, це поняття в межах цих Методичних рекомендацій застосовується переважно для позначення групових нерівностей.

Оцінювання результатів – процес встановлення, наскільки реалізація програми сприяла досягненню запланованих результатів, подоланню освітніх труднощів, зменшенню бар'єрів участі або позитивній динаміці в розвитку дитини.

Партнерство – узгоджена взаємодія двох або більше суб'єктів для спільного планування, реалізації, супроводу і оцінювання програми підтримки. У межах цих Методичних рекомендацій партнерство є основою міжінституційної моделі роботи.

Партнерські форми позашкільної підтримки – форми організації підтримки дитини, що реалізуються у взаємодії закладу загальної середньої освіти із закладом позашкільної освіти або іншим залученим суб'єктом і спрямовані на подолання освітніх втрат, розвиток здібностей, підтримку освітньої активності та розширення можливостей індивідуальної освітньої траєкторії.

Підтримувальне освітнє середовище – сукупність умов, взаємодій, організаційних рішень і педагогічних практик у закладі освіти або іншому освітньому просторі, що забезпечують фізичну й психологічну безпеку, повагу до гідності, прийняття, інклюзивність, емоційне благополуччя, доступ до необхідної підтримки та сприятливі умови для навчання, розвитку, участі й самореалізації кожної дитини відповідно до її потреб, можливостей і найкращих інтересів.

План заходів – спрощений локальний документ, у якому визначаються конкретні дії, строки, виконавці та очікувані результати програми підтримки без розгортання повної програмної структури. Це робоче поняття в межах цих Методичних рекомендацій.

Позашкільна освіта – складова системи освіти, яка забезпечує розвиток здібностей, інтересів, нахилів, обдарувань дітей та молоді, задоволення їхніх потреб у творчій самореалізації, організацію змістовного дозвілля і набуття додаткових компетентностей. У прикладному значенні для цього документа позашкільна освіта розглядається як додатковий освітній ресурс, що може бути цільово залучений у позаурочний час для підтримки дитини через програми розвитку, соціалізації, творчої, спортивної, дослідницької, медійної чи іншої практико орієнтованої діяльності.

Позашкільне освітнє середовище – сукупність умов, форм діяльності, взаємодій і ресурсів, у межах яких реалізуються програми позашкільної освіти та забезпечуються розвиток, участь, безпека і підтримка дитини відповідно до її потреб і можливостей.

Позашкільні програми – організовані форми освітньої, розвивальної, творчої, спортивної, соціокультурної чи іншої діяльності для дітей, що реалізуються в межах позашкільної освіти або із залученням її можливостей та спрямовані на підтримку навчання, розвитку, участі й самореалізації дитини відповідно до її потреб та інтересів.

Професійна підтримка – методична, психологічна, інклюзивна, управлінська або інша фахова допомога працівникам, які планують і реалізують програму. У контексті цих Методичних рекомендацій вона є складовою кадрової спроможності.

Психологічна підтримка – сукупність дій і форм супроводу, спрямованих

на стабілізацію емоційного стану дитини, розвиток її адаптаційних можливостей, підтримку включення в освітню діяльність і зменшення негативного впливу стресових чинників. Потреба в такій підтримці прямо враховується в методичних матеріалах МОН щодо надолуження освітніх втрат.

Психоемоційна безпека – такий стан взаємодії та організації середовища, за якого дитина не зазнає приниження, стигматизації, психологічного тиску, надмірного примусу або інших форм емоційно небезпечного впливу. Це робоче поняття в межах цих Методичних рекомендацій.

Ризик – обставина або чинник, що може перешкодити досягненню мети програми, обмежити участь дитини, знизити якість підтримки або створити загрозу її правам, безпеці чи добробуту.

Ризик-реєстр – робочий інструмент виявлення, опису, оцінювання, супроводу і мінімізації ризиків, пов'язаних із реалізацією програми. Це внутрішній інструмент, запропонований цими Методичними рекомендаціями.

Робоча група – визначене коло осіб, уповноважених аналізувати матеріали діагностики, готувати рішення, пропонувати формат підтримки та координувати підготовку локальних документів. Це робоче організаційне поняття в межах цих Методичних рекомендацій.

Розумне пристосування – необхідні та доречні зміни в організації середовища, змісті, способах комунікації або режимі участі, які дають змогу дитині або іншій особі брати участь нарівні з іншими без створення непропорційного чи надмірного тягаря. У межах цих Методичних рекомендацій термін застосовується насамперед до інклюзивної участі.

Скорочення бар'єрів участі – комплекс рішень, спрямованих на зменшення або усунення перешкод, які заважають дитині долучитися до програми. Це робоче поняття в межах цих Методичних рекомендацій.

Стабільність участі – здатність дитини брати участь у програмі регулярно і протягом достатнього часу для досягнення очікуваного результату. Це робочий показник у межах цих Методичних рекомендацій.

Суб'єкт освітньої діяльності – фізична або юридична особа, заклад освіти, підприємство, установа чи організація, що провадить освітню діяльність. У межах цих Методичних рекомендацій термін охоплює також партнерів, які на законних підставах залучаються до реалізації програм підтримки.

Транспортна доступність – реальна можливість дитини дістатися до місця реалізації програми і повернутися назад у безпечний та організаційно прийнятний спосіб.

Транспортна логістика – планування маршруту, часу, способу довезення, супроводу та інших організаційних умов, пов'язаних із участю дитини в програмі.

Угода про партнерство – письмово оформлений документ, що визначає предмет, мету, ролі, обов'язки, умови взаємодії та відповідальність сторін у межах спільної програми.

Учасники освітнього процесу – особи, які беруть участь у провадженні освітньої діяльності. У контексті цих Методичних рекомендацій до них належать здобувачі освіти, педагогічні працівники, батьки та інші суб'єкти, залучені до реалізації програми підтримки.

Фінансове забезпечення – сукупність джерел, механізмів і рішень, за допомогою яких покриваються витрати на реалізацію програми та, за потреби, на підтримку участі дітей. У межах цих Методичних рекомендацій фінансове забезпечення пов'язується з доступністю, сталістю і справедливістю участі.

Форма участі – організаційний формат включення дитини в програму, наприклад індивідуальний, груповий, очний, змішаний, дистанційний, короткостроковий або тривалий.

Цільова група – визначене коло дітей, на яких спрямована програма або план заходів і для яких сформульовано мету, завдання, умови участі та очікувані результати.

Якість освітньої діяльності – рівень організації, забезпечення та реалізації освітнього процесу, що забезпечує здобуття особами якісної освіти та відповідає вимогам законодавства і, за потреби, договору про надання освітніх послуг. У цих Методичних рекомендаціях це поняття застосовується також до оцінювання програм позашкільної підтримки.

18.1 Скорочення

ЗЗСО – заклад загальної середньої освіти.

ЗПО – заклад позашкільної освіти.

ІРЦ – інклюзивно-ресурсний центр.

Методичні рекомендації/документ – Методичні рекомендації щодо максимального залучення закладів позашкільної освіти для надолуження освітніх втрат та подолання освітніх розривів.

МОН України – Міністерство освіти і науки України. Офіційний центральний орган виконавчої влади у сфері освіти і науки.

ОМС – орган місцевого самоврядування.

ООП – особливі освітні потреби. Термін використовується в освітньому законодавстві та в Положенні про інклюзивно-ресурсний центр для позначення потреб особи, що вимагають додаткової постійної чи тимчасової підтримки в освітньому процесі.

Програма – Програма з надолуження освітніх втрат та подолання освітніх розривів.

УДЦПО – Український державний центр позашкільної освіти.

УІРО – Український інститут розвитку освіти. Офіційна назва установи, що фігурує в цих Методичних рекомендаціях як інституційний суб'єкт розроблення та методичного супроводу.

Список використаних джерел

1. Аналітична довідка: аналіз міжнародних практик організації та функціонування закладів і гуртків позашкільної освіти / Державна установа «Український інститут розвитку освіти», відділ змісту освіти. Київ: ДУ «УІРО», 2026. 34 с.
2. Верховна Рада України. (2000, 22 червня). Про позашкільну освіту: Закон України № 1841-III. <https://zakon.rada.gov.ua/go/1841-14>
3. Верховна Рада України. (2017, 5 вересня). Про освіту: Закон України № 2145-VIII. <https://zakon.rada.gov.ua/go/2145-19>
4. Верховна Рада України. (2020, 16 січня). Про повну загальну середню освіту: Закон України № 463-IX. <https://zakon.rada.gov.ua/go/463-20>
5. Діагностика та компенсація освітніх втрат у загальній середній освіті України: методичні рекомендації / кол. автор.; за заг. ред. О. М. Топузова; уклад. М. В. Головка. Київ: Педагогічна думка, 2023. 187 с.
6. Кабінет Міністрів України. (2017, 12 липня). Про затвердження Положення про інклюзивно-ресурсний центр: Постанова № 545. <https://zakon.rada.gov.ua/laws/show/545-2017-%D0%BF#Text>
7. Кабінет Міністрів України. (2019, 21 серпня). Деякі питання підвищення кваліфікації педагогічних і науково-педагогічних працівників: Постанова № 800. <https://zakon.rada.gov.ua/go/800-2019-%D0%BF>
8. Концепція розвитку позашкільної освіти (2025–2030). Міністерство освіти і науки України. <https://mon.gov.ua/static-objects/mon/sites/1/gromadske-obgovorennya/2025/05/14/ho-proyekt-kontseptsiyi-rozvytku-pozashkilnoyi-osvity-2025-2030-14-05-2025.pdf>
9. Малихін, О., Арістова, Н., & Рогова, В. (2022). Мінімізація освітніх втрат учнів закладів загальної середньої освіти в умовах воєнного стану: змішане навчання. Український педагогічний журнал, 3, 68–76. http://nbuv.gov.ua/UJRN/ukrpj_2022_3_7
10. Методичні рекомендації про здійснення освітньої діяльності та забезпечення освітнього процесу у сфері науково-технічного напрямку позашкільної освіти в умо-

вах розвитку STEM-освіти (додаток до листа УДЦПО від 26.09.2023 № 09-23). Український державний центр позашкільної освіти. Київ, 2023. <https://udcpo.gov.ua/wp-content/uploads/2023/10/7801577f-4f52-42f4-b3bf-9e0132a326a6.pdf>

11. Методичні рекомендації про здійснення освітньої діяльності та забезпечення освітнього процесу у сфері художньо-естетичного напрямку позашкільної освіти з урахуванням викликів сьогодення (додаток до листа УДЦПО від 28.09.2023 № 09-26). Український державний центр позашкільної освіти. Київ, 2023. <https://udcpo.gov.ua/wp-content/uploads/2023/10/869e6a72-0714-44b0-a94e-e0b601829ee3.pdf>

12. Міністерство освіти і науки України. (n.d.). Надолуження освітніх втрат. Retrieved April 11, 2026, from <https://mon.gov.ua/tag/nadoluzhennia-osvitnikh-vtrat?tag=nadoluzhennia-osvitnikh-vtrat>

13. Моделі подолання освітніх втрат в умовах війни та післявоєнний період: збірник методичних рекомендацій / уклад. В. В. Стойкова, О. А. Завгородня, Л. Л. Козирева, С. В. Гіль; за заг. ред. В. В. Стойкової. Миколаїв: Центр редакційно-видавничої діяльності ОІППО, 2023. 24 с.

14. Національно-патріотичне виховання підлітків в умовах закладів позашкільної освіти. Український державний центр позашкільної освіти. Київ, 2022. <https://udcpo.gov.ua/wp-content/uploads/2022/07/методичка-фінальна-редакція-Національно-патріотичне-виховання-підлітків-в-умовах-закладу-позашкільної-освіти.pdf>

15. Рекомендації щодо організації програм з надолуження освітніх втрат. Міністерство освіти і науки України. <https://mon.gov.ua/static-objects/mon/sites/1/news/2023/07/31/Unicef.Immediate.actions.frame.proofreading.ua.1-31.07.2023.pdf>

16. Committee on the Rights of the Child. (2013). General comment No. 17 (2013) on the right of the child to rest, leisure, play, recreational activities, cultural life and the arts (art. 31). United Nations. <https://docs.un.org/en/CRC/C/GC/17>

17. Department for Education. (2026, February). After-school clubs, community activities, and tuition: Safeguarding guidance for providers. GOV.UK. https://assets.publishing.service.gov.uk/media/6986066acfe7ccf77efbc75b/After-school_clubs__community_activities__and_tuition_-_Safeguarding_guidance_for_providers.pdf

18. Organisation for Economic Co-operation and Development. (1999). After-hours use of schools. PEB Exchange, Programme on Educational Building, 1999/10, 11–16.

<https://doi.org/10.1787/451061402610>

19. United Nations. (1989, November 20). Convention on the Rights of the Child [Конвенція про права дитини]. <https://www.ohchr.org/en/instruments-mechanisms/instruments/convention-rights-child>

19. Додатки

Додаток 1. Форма первинної діагностики потреб.

Орієнтовна форма первинної діагностики потреб здобувача(ів) освіти для визначення доцільності залучення закладів позашкільної освіти

Призначення форми.

Форма використовується закладом загальної середньої освіти для первинного виявлення освітніх потреб, освітніх прогалин, освітніх втрат, бар'єрів участі та супровідних чинників, які можуть бути підставою для розроблення локальної програми або плану заходів із залученням закладів позашкільної освіти.

Примітка.

Форма має рекомендаційний характер і може бути адаптована до особливостей закладу освіти, цільової групи, віку здобувачів освіти та локальних умов.

1. Загальні відомості

1.1. Заклад освіти: _____

1.2. Дата проведення первинної діагностики: _____

1.3. Формат діагностики:

- індивідуальна
- групова
- на рівні класу / групи
- інше: _____

1.4. Клас / група: _____

1.5. Прізвище, ім'я здобувача освіти
(або позначення групи / класу): _____

1.6. Вік здобувача освіти / вікова категорія групи: _____

1.7. Особи, які брали участь у діагностиці

- учитель(і)
- класний керівник

- практичний психолог
- соціальний педагог
- асистент учителя
- фахівець інклюзивно-ресурсного центру
- представник адміністрації
- інше: _____

2. Підстава для проведення діагностики

2.1. Діагностику проведено у зв'язку з:

- зниженням навчальних результатів
- виявленими освітніми прогалинами
- нерегулярною участю в освітньому процесі
- труднощами адаптації
- зниженням мотивації до навчання
- потребою в додатковій підтримці
- зверненням батьків / законних представників
- рекомендацією педагогічних працівників
- іншим: _____

2.2. Короткий опис ситуації:

3. Характер виявлених труднощів

3.1. У ході первинної діагностики виявлено:

- освітні прогалини
- освітні втрати
- ознаки освітніх розривів
- труднощі соціальної адаптації
- труднощі комунікації
- зниження навчальної мотивації
- психоемоційне напруження / нестабільність
- труднощі регулярної участі в освітньому процесі
- нше: _____

3.2. Предмет(и), освітні галузі або сфери, у яких виявлено труднощі:

3.3. Коротка характеристика труднощів:

4. Результати первинного педагогічного спостереження / оцінювання

4.1. Основні ознаки виявлених труднощів:

- нестійке володіння попереднім матеріалом
- труднощі виконання базових завдань
- повільний темп роботи
- низька концентрація уваги
- утруднене сприймання інструкцій
- труднощі самостійної роботи
- низька включеність у колективну діяльність
- уникання участі в навчальних або позаурочних активностях
- інше: _____

4.2. Додаткові спостереження педагогічних працівників:

4.3. За наявності – короткі результати діагностичних робіт/спостережень/
співбесіди:

5. Ймовірні чинники, що впливають на виявлені труднощі

5.1. Можливі причини або супровідні чинники:

- тривалі перерви в навчанні
- дистанційний / змішаний формат навчання
- безпекові обмеження
- вимушене переміщення
- обмежений доступ до інтернету / пристроїв

- стан здоров'я
- особливі освітні потреби
- труднощі адаптації в колективі
- психоемоційне виснаження / тривожність
- зниження інтересу до навчання
- недостатня підтримка поза школою
- складна логістика / транспортна недоступність
- інше: _____

5.2. Коментар щодо чинників:

6. Сильні сторони, ресурси та інтереси здобувача освіти / групи

6.1. Виявлені сильні сторони:

- зацікавленість у творчій діяльності
- інтерес до технічної / дослідницької діяльності
- інтерес до спорту / рухової активності
- схильність до командної взаємодії
- виражені комунікативні здібності
- високий рівень візуального / практичного сприймання
- готовність до індивідуальної роботи
- інше: _____

6.2. Інтереси здобувача освіти / групи, які можна врахувати під час добору форми підтримки:

7. Оцінка можливостей закладу освіти

7.1. Заклад освіти може самостійно забезпечити:

- індивідуальні консультації
- групові заняття
- коригування темпу і змісту навчання
- психологічний супровід
- інклюзивну підтримку
- позаурочну діяльність на базі закладу
- інше: _____

7.2. Обмеження власної спроможності закладу освіти:

- недостатність кадрових ресурсів
- відсутність спеціалізованої програми
- нестача часу в розкладі
- відсутність необхідного середовища / обладнання
- труднощі з організацією регулярної підтримки
- інше: _____

7.3. Висновок щодо власної спроможності закладу:

- підтримка може бути забезпечена переважно власними силами
- потрібна часткова партнерська підтримка
- доцільне залучення закладу позашкільної освіти
- потрібне додаткове вивчення ситуації

Коментар:

8. Попередній висновок щодо доцільності залучення закладів позашкільної освіти

8.1. Попередньо рекомендовано:

- не залучати заклад позашкільної освіти на цьому етапі
- розглянути можливість залучення закладу позашкільної освіти
- рекомендувати залучення закладу позашкільної освіти
- передати питання на розгляд робочої групи

8.2. Імовірно доцільні напрями позашкільної діяльності:

- художньо-естетичний / мистецький
- науково-технічний / дослідницький
- фізкультурно-спортивний / оздоровчий
- туристсько-краєзнавчий / еколого-натуралістичний
- соціально-комунікативний / громадянський
- гуманітарний / бібліотечно-бібліографічний / медійний / цифровий
- інше: _____

8.3. Попередньо доцільна форма участі:

- індивідуальна
- групова
- короткостроковий модуль
- тривала програма
- очна
- змішана
- дистанційна
- потребує уточнення

9. Додаткові умови участі

9.1. Чи потребує дитина / група додаткових умов доступу?

- так
- ні

9.2. Якщо так, зазначити які саме:

- транспортне забезпечення
- супровід дорослого
- адаптація середовища
- адаптація змісту / темпу
- інклюзивні умови
- психологічний супровід
- спеціальні матеріали / обладнання
- інше: _____

Коментар:

10. Підсумковий висновок первинної діагностики

На підставі проведеної первинної діагностики встановлено, що:

Попередньо рекомендовані подальші дії:

- спостереження в динаміці
- внутрішньошкільна підтримка
- передання на розгляд робочої групи
- розроблення локального плану заходів
- підготовка пропозиції щодо залучення закладу позашкільної освіти
- інше: _____

11. Відповідальні особи

Особа, яка заповнила форму:

посада _____
Інші учасники діагностики:

Дата: _____
Підпис(и): _____

Додаток 2. Форма рішення робочої групи.

Орієнтовна форма рішення робочої групи щодо доцільності залучення закладів позашкільної освіти для надолуження освітніх втрат і зменшення освітніх розривів

Призначення форми.

Форма використовується для фіксації результатів розгляду робочою групою матеріалів первинної діагностики потреб здобувача освіти, групи здобувачів освіти або класу, а також для ухвалення узгодженого рішення щодо доцільності, формату і умов залучення закладів позашкільної освіти.

Примітка.

Форма має рекомендаційний характер і може бути адаптована до структури управління закладу освіти, локальних документів та особливостей конкретної ситуації.

1. Загальні відомості

1.1. Заклад освіти: _____

1.2. Дата засідання робочої групи: _____

1.3. Форма засідання:

- очна
- дистанційна
- змішана

1.4. Підстава для розгляду питання:

- результати первинної діагностики потреб
- подання педагогічного працівника
- рішення адміністрації закладу освіти
- звернення батьків / законних представників
- рекомендація фахівців супроводу
- інше: _____

1.5. Реквізити документа, яким утворено робочу групу (наказ, розпорядження тощо):

2. Склад робочої групи

Голова робочої групи: _____

Секретар робочої групи: _____

Члени робочої групи: _____

Запрошені особи (за наявності):

- педагогічний працівник
- практичний психолог
- соціальний педагог
- асистент учителя
- представник інклюзивно-ресурсного центру
- представник закладу позашкільної освіти
- батьки / законні представники
- інше: _____

3. Предмет розгляду

3.1. Кого стосується рішення:

- окремого здобувача освіти
- групи здобувачів освіти
- класу / навчальної групи
- інше: _____

3.2. Прізвище, ім'я здобувача освіти (або позначення групи / класу):

3.3. Клас / група: _____

3.4. Короткий зміст питання, винесеного на розгляд:

4. Матеріали, розглянуті робочою групою

Робочою групою розглянуто:

- форму первинної діагностики потреб
- результати педагогічного спостереження
- результати діагностичних робіт / оцінювання
- висновки практичного психолога

- рекомендації фахівців інклюзивного супроводу
- інформацію від батьків / законних представників
- інформацію від закладу позашкільної освіти
- інше: _____

Короткий зміст розглянутих матеріалів:

5. Встановлені обставини

За результатами розгляду робоча група встановила, що:

Зокрема виявлено:

- освітні прогалини
- освітні втрати
- ознаки освітніх розривів
- труднощі адаптації
- труднощі мотивації до навчання
- труднощі комунікації / соціальної взаємодії
- потребу в психологічній підтримці
- потребу в інклюзивних адаптаціях
- інше: _____

6. Оцінка можливостей закладу освіти

Робоча група дійшла висновку, що заклад освіти:

- може забезпечити необхідну підтримку власними силами
- може частково забезпечити підтримку власними силами
- не має достатніх ресурсів для повного забезпечення підтримки
- потребує залучення зовнішніх / партнерських ресурсів

Коротке обґрунтування:

7. Рішення щодо доцільності залучення закладів позашкільної освіти

Робоча група вирішила:

- не залучати заклад позашкільної освіти на цьому етапі
- рекомендувати внутрішньошкільні заходи підтримки
- рекомендувати часткове залучення закладу позашкільної освіти
- рекомендувати повне залучення закладу позашкільної освіти

- рекомендувати додаткове вивчення ситуації
- інше: _____

Обґрунтування рішення:

8. Рекомендований формат підтримки

8.1. Орієнтовний напрям позашкільної діяльності:

- художньо-естетичний / мистецький
- науково-технічний / дослідницький
- фізкультурно-спортивний / оздоровчий
- туристсько-краєзнавчий / еколого-натуралістичний
- соціально-комунікативний / громадянський
- гуманітарний / бібліотечно-бібліографічний / медійний / цифровий
- інше: _____

8.2. Орієнтовна форма участі:

- індивідуальна
- групова
- короткостроковий модуль
- тривала програма
- очна
- змішана
- дистанційна
- інше: _____

8.3. Орієнтовна тривалість / період реалізації:

9. Необхідні умови реалізації рішення

Для реалізації рішення необхідно передбачити:

- підготовку локальної програми / плану заходів
- визначення закладу позашкільної освіти / партнера
- погодження з батьками / законними представниками
- організацію транспортного забезпечення
- інклюзивні адаптації / розумне пристосування
- психологічний супровід
- додаткову координацію між суб'єктами
- моніторинг динаміки участі
- інше: _____

Коментар:

10. Подальші дії

Робоча група рекомендує:

- розробити локальну програму
- підготувати план заходів
- укласти угоду про партнерство
- визначити відповідальних осіб
- провести повторну діагностику через _____
- винести питання на педагогічну раду
- поінформувати батьків / законних представників
- інше: _____

Строк виконання подальших дій:

Відповідальні особи:

11. Особлива думка

(за наявності)

12. Підписи

Голова робочої групи:

_____ / _____ /

Секретар робочої групи:

_____ / _____ /

Члени робочої групи:

_____ // _____

_____ // _____

_____ // _____

_____ // _____

Дата: _____

Додаток 3. Орієнтовний чеклист мінімальних вимог до безпеки під час реалізації програм позашкільної підтримки

Призначення чеклиста.

Цей чеклист використовується для попередньої перевірки готовності закладу загальної середньої освіти, закладу позашкільної освіти або іншого надавача програми до безпечної реалізації заходів, спрямованих на надолуження освітніх втрат і зменшення освітніх розривів.

Примітка.

Чеклист має рекомендаційний характер і може застосовуватися:

- до початку реалізації програми;
- під час добору партнера;
- у межах моніторингу якості реалізації програми;
- у процесі перегляду умов безпеки, доступності та захисту дитини.

Чеклист доцільно використовувати разом із локальною програмою або планом заходів, угодою про партнерство, локальними правилами безпечного освітнього середовища, а також іншими документами закладу освіти, що регулюють питання охорони праці, цивільного захисту, інклюзивності та захисту прав дитини.

Умовні позначення:

Так – вимогу виконано

Частково – вимогу виконано не повністю, потрібне доопрацювання

Ні – вимогу не виконано

Не застосовується – вимога не є релевантною для конкретної програми

1. Загальні відомості

Назва програми / заходу: _____

Місце реалізації: _____

Надавач програми: _____

Дата перевірки: _____

Особа(и), яка(і) проводила(и) перевірку: _____

Форма реалізації:

очна

змішана

дистанційна

інше: _____

Цільова група: _____

2. Орієнтовний чеклист

№	Питання для перевірки	Так	Частково	Ні	Не застосовується	Коментар
1	Визначено відповідальну особу за загальну координацію безпеки під час реалізації програми	<input type="checkbox"/>	<input type="checkbox"/>	<input type="checkbox"/>	<input type="checkbox"/>	
2	Визначено відповідальну особу з питань захисту дитини	<input type="checkbox"/>	<input type="checkbox"/>	<input type="checkbox"/>	<input type="checkbox"/>	
3	Учасникам програми та батькам / законним представникам повідомлено контактні дані відповідальних осіб	<input type="checkbox"/>	<input type="checkbox"/>	<input type="checkbox"/>	<input type="checkbox"/>	
4	Наявні актуальні контакти для екстреного зв'язку та виклику відповідних служб	<input type="checkbox"/>	<input type="checkbox"/>	<input type="checkbox"/>	<input type="checkbox"/>	
5	Місце проведення занять є безпечним і придатним для запланованого виду діяльності	<input type="checkbox"/>	<input type="checkbox"/>	<input type="checkbox"/>	<input type="checkbox"/>	
6	Приміщення / територія відповідають віку дітей і характеру програми	<input type="checkbox"/>	<input type="checkbox"/>	<input type="checkbox"/>	<input type="checkbox"/>	
7	Правила доступу до приміщення та перебування в ньому визначені й доведені до відома учасників	<input type="checkbox"/>	<input type="checkbox"/>	<input type="checkbox"/>	<input type="checkbox"/>	
8	Врегульовано порядок дій у разі повітряної тривоги, евакуації або іншої надзвичайної ситуації	<input type="checkbox"/>	<input type="checkbox"/>	<input type="checkbox"/>	<input type="checkbox"/>	
9	Персонал знає порядок дій у разі загрози безпеці дитини або групи дітей	<input type="checkbox"/>	<input type="checkbox"/>	<input type="checkbox"/>	<input type="checkbox"/>	
10	Визначено порядок реагування на конфлікти, булінг, ознаки насильства, жорстокого поводження або інші ризики для дитини	<input type="checkbox"/>	<input type="checkbox"/>	<input type="checkbox"/>	<input type="checkbox"/>	
11	Визначено порядок повідомлення батьків / законних представників у разі інциденту	<input type="checkbox"/>	<input type="checkbox"/>	<input type="checkbox"/>	<input type="checkbox"/>	

12	Наявний порядок фіксації інцидентів і подальшого реагування	<input type="checkbox"/>	<input type="checkbox"/>	<input type="checkbox"/>	<input type="checkbox"/>	
13	Ведеться облік присутності дітей на заняттях / заходах	<input type="checkbox"/>	<input type="checkbox"/>	<input type="checkbox"/>	<input type="checkbox"/>	
14	Визначено порядок прибуття, перебування та повернення дитини після завершення занять	<input type="checkbox"/>	<input type="checkbox"/>	<input type="checkbox"/>	<input type="checkbox"/>	
15	Якщо участь дитини передбачає супровід, він організаційно врегульований	<input type="checkbox"/>	<input type="checkbox"/>	<input type="checkbox"/>	<input type="checkbox"/>	
16	Якщо передбачено підвезення, транспортні умови є безпечними та погодженими	<input type="checkbox"/>	<input type="checkbox"/>	<input type="checkbox"/>	<input type="checkbox"/>	
17	Контроль доступу сторонніх осіб до місця проведення програми забезпечено належним чином	<input type="checkbox"/>	<input type="checkbox"/>	<input type="checkbox"/>	<input type="checkbox"/>	
18	Персонал обізнаний зі своїми обов'язками щодо безпеки, захисту дитини та етичної взаємодії	<input type="checkbox"/>	<input type="checkbox"/>	<input type="checkbox"/>	<input type="checkbox"/>	
19	Програма не передбачає форм роботи, що можуть принижувати дитину, стигматизувати її або створювати психологічний тиск	<input type="checkbox"/>	<input type="checkbox"/>	<input type="checkbox"/>	<input type="checkbox"/>	
20	Забезпечено психоемоційно безпечний характер взаємодії з дітьми	<input type="checkbox"/>	<input type="checkbox"/>	<input type="checkbox"/>	<input type="checkbox"/>	
21	Умови участі не створюють дискримінаційних бар'єрів	<input type="checkbox"/>	<input type="checkbox"/>	<input type="checkbox"/>	<input type="checkbox"/>	
22	За потреби передбачено адаптації умов участі та, за можливості, розумне пристосування	<input type="checkbox"/>	<input type="checkbox"/>	<input type="checkbox"/>	<input type="checkbox"/>	
23	Ураховано потреби дітей з особливими освітніми потребами, дітей з інвалідністю та інших вразливих категорій	<input type="checkbox"/>	<input type="checkbox"/>	<input type="checkbox"/>	<input type="checkbox"/>	
24	Простір, графік, комунікація та спосіб участі є доступними для цільової групи	<input type="checkbox"/>	<input type="checkbox"/>	<input type="checkbox"/>	<input type="checkbox"/>	

25	Використовуване обладнання, матеріали та технічні засоби є безпечними для дітей	<input type="checkbox"/>	<input type="checkbox"/>	<input type="checkbox"/>	<input type="checkbox"/>	
26	Якщо програма включає цифрову взаємодію, визначено правила безпечної онлайн-участі	<input type="checkbox"/>	<input type="checkbox"/>	<input type="checkbox"/>	<input type="checkbox"/>	
27	Якщо програма включає цифрову взаємодію, дотримано вимог конфіденційності та захисту персональних даних	<input type="checkbox"/>	<input type="checkbox"/>	<input type="checkbox"/>	<input type="checkbox"/>	
28	Учасники програми мають зрозумілий спосіб повідомити про проблему, скаргу або ризик	<input type="checkbox"/>	<input type="checkbox"/>	<input type="checkbox"/>	<input type="checkbox"/>	
29	Батьки / законні представники поінформовані про умови участі, правила безпеки та порядок реагування на інциденти	<input type="checkbox"/>	<input type="checkbox"/>	<input type="checkbox"/>	<input type="checkbox"/>	
30	Рівень організаційної та безпекової готовності визнано достатнім для початку або продовження програми	<input type="checkbox"/>	<input type="checkbox"/>	<input type="checkbox"/>	<input type="checkbox"/>	

3. Орієнтовні блоки перевірки

3.1. Організаційна готовність

У цьому блоці оцінюється, чи визначено відповідальних осіб, чи врегульовано порядок координації, чи наявні контакти для зв'язку, чи зрозуміло, хто і як реагує в разі ризику або інциденту.

3.2. Безпека середовища

У цьому блоці оцінюється придатність приміщення, території, обладнання та матеріалів, а також порядок перебування дітей у просторі, доступ сторонніх осіб і готовність до дій у надзвичайних ситуаціях.

3.3. Захист дитини

У цьому блоці перевіряється, чи має програма мінімально необхідні процедури захисту дитини, чи визначено порядок реагування на загрози, насильство, жорстоке поводження, булінг, конфлікти та інші ризики.

3.4. Психоемоційна безпека

У цьому блоці оцінюється, чи не створює програма умов для приниження, стигматизації, тиску, надмірного примусу або інших форм психологічно небезпечної взаємодії.

3.5. Інклюзивність і доступність

У цьому блоці перевіряється, чи є програма реально доступною для різних категорій дітей, чи не створює вона додаткових бар'єрів участі, чи передбачає адаптації та, за можливості, розумне пристосування.

3.6. Логістика і супровід

У цьому блоці оцінюється, чи безпечно організовано шлях дитини до місця реалізації програми і назад, чи врегульовано питання супроводу, підвезення та повернення дитини після завершення занять.

3.7. Цифрова та інформаційна безпека

У цьому блоці перевіряється безпечність дистанційної або змішаної взаємодії, дотримання правил онлайн-участі, конфіденційності, захисту персональних даних і попередження цифрових ризиків.

4. Підсумковий висновок за результатами перевірки

За результатами заповнення чеклиста встановлено, що:

- програма може бути реалізована без додаткових застережень
- програма може бути реалізована після усунення окремих недоліків
- програма потребує доопрацювання умов безпеки до початку реалізації
- програма не може бути розпочата або продовжена до усунення критичних ризиків

Короткий висновок:

5. Заходи, необхідні до початку / продовження програми

№	Необхідна дія	Відповідальна особа	Строк виконання	Відмітка про виконання
1				
2				
3				
4				
5				

6. Підписи

Особа, яка проводила перевірку:

_____ / _____ /

Представник закладу освіти / надавача програми:

_____ / _____ /

Інша уповноважена особа
(за потреби):

_____ / _____ /

Дата: _____

Методичне видання

Ситник Олексій Валерійович
Сергієнко Всеволод Сергійович
Горбокось Віталій Юрійович

Методичні рекомендації щодо залучення закладів позашкільної освіти для надолуження освітніх втрат та подолання освітніх розривів

Методичні рекомендації підготовлено на виконання Операційної цілі 3.1.1 «Освітня діяльність закладів позашкільної освіти відповідає потребам воєнного/повоєнного періоду та враховує найкращі національні та міжнародні практики на засадах української національної і військово-патріотичної та громадянської ідентичності», Завдання 3.1.1.4 «Розроблення та схвалення Методичних рекомендацій щодо» військово-патріотичного виховання дітей і молоді в системі освіти України», захід 2) «Розроблення рекомендацій щодо максимального залучення закладів позашкільної освіти для розширення освітніх втрат та розширення освітніх розривів» Оперативного плану діяльності Державної установи «Український інститут розвитку освіти» на 2026 рік, затвердженого наказом Міністерства освіти і науки України від 26.02.2026 № 356.

Формат 60x84/16.

Папір офсетний. Гарнітура Acrobat.

Друк цифровий.

Ум. друк. арк. 7,12. Обл.-вид. арк. 6,10.

Наклад 300 прим. Зам. № ____.

Державна установа «Український інститут розвитку освіти»

вул. Василя Липківського, 36,

Київ, 03035

<https://uied.org.ua>